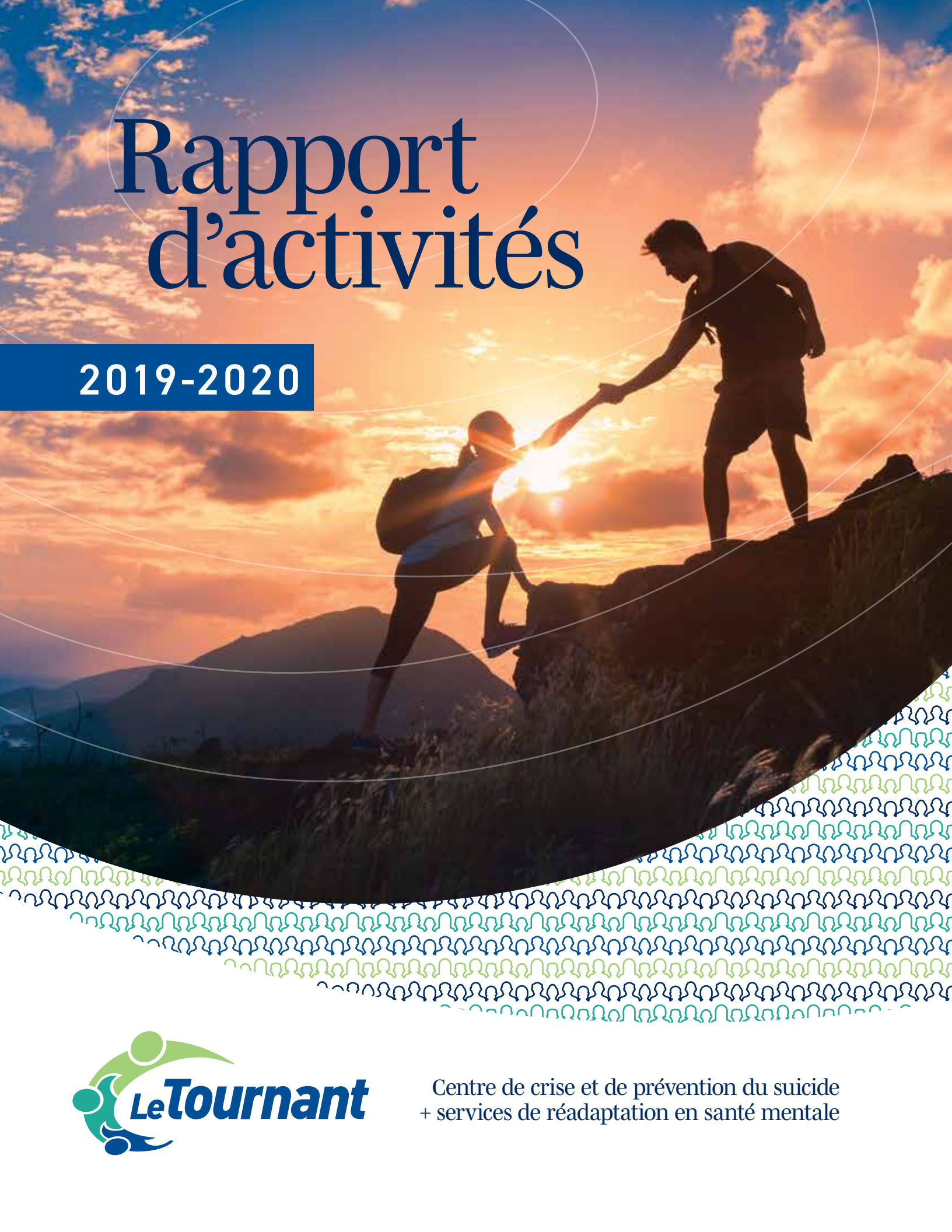


Rapport d'activités

2019-2020



Centre de crise et de prévention du suicide
+ services de réadaptation en santé mentale



RÉDACTION

La direction et l'équipe d'intervenants du Tournant

PRODUCTION

Ressource de transition Le Tournant - mai 2020

GRAPHISME

Virginie Legault © virgolego.com

Dans le présent document, la forme masculine est utilisée sans aucune discrimination et uniquement dans le but d'alléger le texte.



Table des matières

MOT DU PRÉSIDENT	4
MOT DE LA DIRECTRICE GÉNÉRALE	5
MISSION	6
CONSEIL D'ADMINISTRATION	7
COMITÉS DE TRAVAIL	8
COMITÉ FINANCE	8
COMITÉ DE GESTION DES RESSOURCES HUMAINES	8
COMITÉ GOUVERNANCE ET ÉTHIQUE	8
COMITÉ DES PLAINTES	8
COMITÉ PLANIFICATION STRATÉGIQUE	8
PLANIFICATION STRATÉGIQUE	9
RESSOURCES HUMAINES	10
ÉQUIPE DE GESTION	10
ANNÉES DE SERVICE	11
FORMATION DU PERSONNEL	12
PROMOUVOIR ET SOUTENIR LES BONNES PRATIQUES EN MATIÈRE DE SUPERVISION CLINIQUE	12
LES SERVICES	13
LES SERVICES DE PRÉVENTION DU SUICIDE ET D'INTERVENTION DE CRISE	14
Intervention téléphonique 24/7	14
Prévention des homicides intrafamiliaux par des actions rapides et engagées (P.H.A.R.E.)	15
Intervention de crise dans le milieu	15
Relance téléphonique auprès des personnes plus vulnérables au suicide	16
Hébergement de crise (court terme)	17
Suivi étroit pour les personnes à risque élevé	17
Services d'aide en situation de crise (sasc) p-38.001	18
Groupe de soutien pour personnes endeuillées par suicide	19
Mesures de postvention	19
LES SERVICES DE RÉADAPTATION EN SANTÉ MENTALE	20
Hébergement de transition mi-chemin	20
Hébergement en réadaptation (moyen terme)	20
Maison supervisée	21
Soutien d'intensité variable (S.I.V.)	21
SERVICE DE FORMATION ET SOUTIEN EN PRÉVENTION DU SUICIDE	22
FORMATIONS OFFERTES SUR NOTRE TERRITOIRE	22
ACTIVITÉS DE SENSIBILISATION	23
CAMPAGNES DE FINANCEMENT	26
REPRÉSENTATION	27
COMMUNICATION	28

Mot du président



Bienvenue à tous. Il nous fait grandement plaisir de vous accueillir à l'Assemblée générale des membres du Tournant et de vous présenter le rapport d'activité de l'année 2019-2020. Il serait tentant de débiter ce rapport par la fin de notre année financière. En effet, le mois de mars fut marqué par l'arrivée de la pandémie COVID-19. Difficile de garder sous silence les défis organisationnels et cliniques auxquels l'équipe du Tournant a été exposée. C'est avec détermination et rigueur que le Tournant a su assumer son rôle de services essentiels. Cependant, il ne nous faut pas pour autant que cette période exceptionnelle que traverse actuellement le Québec, fasse ombrage aux autres moments significatifs de l'année.

Ainsi, toujours appréciées, les activités citoyennes ont connu encore une fois un bel essor. Que l'on pense aux marchés de Noël, au festival des couleurs de Rigaud, ces activités offrent une belle opportunité pour la visibilité de l'organisme. Par ailleurs, soulignons l'émergence d'un nouveau projet, la bibliothèque vivante qui devait avoir lieu à la bibliothèque Armand Frappier. Cette activité donne l'occasion à des personnes de la communauté de partager une histoire de leur vie. Quand l'écriture devient parole.

L'équipe de gestion a connu l'arrivée d'une nouvelle ressource au poste de directeur adjoint. Il s'agit de M. Sébastien Piché. La décision de créer ce nouveau poste a été prise à la suite d'une réflexion portant sur la structure organisationnelle. En bonifiant ainsi le modèle de gestion, il sera possible entre autres pour la directrice générale de dégager du temps afin qu'elle puisse s'acquitter de manière plus significative son rôle de premier plan au niveau des relations de collaboration avec les partenaires et de mettre à profit l'expertise du Tournant.

Cette année, la gestionnaire à la coordination clinique Mme Sylvie Brodeur et coordonnatrice à la formation Mme Sylvie Mayer ont été particulièrement sollicitées. L'embauche de nouveau personnel a exigé davantage d'encadrement clinique et les besoins de formation des intervenants du réseau ont connu une forte croissance.

À propos de l'équipe des intervenants du Tournant, elles accomplissent un travail remarquable et elles ont toutes notre reconnaissance. Leurs qualités humaines et

professionnelles assurent une présence significative auprès des personnes en demande d'aide. Comme toujours, le dévouement et l'esprit de coopération manifesté par cette équipe contribuent à offrir une diversité de services de qualités répondant aux besoins des personnes et de la communauté. Cependant, le contexte actuel du marché de l'emploi dans le réseau, la stabilité de cette équipe demeure fragile. La recherche de la main-d'œuvre reste un défi.

La première convention collective au Tournant prenait fin en mars dernier. Compte tenu l'existence d'un bon climat de travail et de la démonstration d'une bonne collaboration avec le syndicat, nous nous attendons au bon déroulement du processus de négociation qui débutera bientôt.

Par ailleurs, cette année marque la fin des nombreux chantiers qui ont été entrepris aux bâtiments appartenant au Tournant. C'est un important investissement pour le rehaussement de ces bâtisses qui en avaient grandement besoin. Ces améliorations des lieux physiques ainsi que les aménagements extérieurs favorisent la création d'un environnement de travail et d'hébergement agréable et sécuritaire.

Par ailleurs, c'est avec une grande satisfaction que la directrice générale a déposé la nouvelle planification stratégique 2020-2023 de l'organisme. Cette dernière qui a été le fruit d'une belle démarche de consultations fut adoptée par l'ensemble du personnel du Tournant ainsi que des membres du CA. Son contenu dévoile une mission et une vision renouvelée de l'organisme. Le plan d'action qui en découle trace pour les trois prochaines années les défis à relever. C'est ensemble que nous y parviendrons pour le bien des personnes que nous accueillons et des communautés que nous desservons.

Enfin, je tiens à remercier le personnel du Tournant, les intervenant(e)s, les gestionnaires et la directrice générale pour leur travail exceptionnel et soutenu dans le contexte de la pandémie. La suite nous demandera tout autant et nous sommes prêts.

Serge Lefebvre
Président du conseil d'administration

Mot de la directrice générale

Bonjour! Tout ce travail serait impossible sans une équipe solide et engagée. Je tiens à souligner la participation soutenue de chaque membre du conseil d'administration, des gestionnaires et des intervenants qui ont à cœur d'accueillir et soutenir quotidiennement les personnes en détresse, avec l'objectif constant de maintenir un espace d'humanité à travers nos services. L'équipe des employés s'est montrée très impliquée à la cause du Tournant. Leur travail professionnel, leur rigueur et leur bienveillance permanente nous permettent de rayonner dans la communauté.

Malheureusement, nous sommes aussi touchés par la rareté de la main-d'œuvre et ceci représente un défi important qui a été relevé au cours de l'année. Nous avons embauché et formé plusieurs employés afin d'assurer notre rôle de première ligne. En ce sens, nous avons été accompagnés par la firme Alternative RH pour revoir notre structure de gestion afin d'attirer et garder une équipe d'employés qualifiée et engagée. Nous avons créé de nouveaux postes pour être en mesure de répondre aux différents défis. Un directeur adjoint s'est joint à notre équipe de gestion pour veiller à l'ensemble des opérations et ainsi assurer une amélioration continue de nos services. Un poste aux services de communication, de sensibilisation et de présentation des services a été également créé afin d'améliorer la visibilité de l'organisme. Ces créations de postes nous à permis de modifier notre organigramme.

De plus, nous avons réalisé une planification stratégique qui a été l'occasion d'échanger sur nos souhaits et aspirations pour l'avenir du Tournant et d'identifier des actions porteuses qui permettront au Tournant de continuer à se démarquer et à offrir des services professionnels de qualité qui font la différence dans la vie de ceux et celles qui en bénéficient. Nous avons voulu que l'intelligence de tous (émotive, de partenariat, d'engagement) soit mise à contribution pour faire avancer le Tournant vers un but commun. Nous avons été accompagnés par une firme qui aime sortir des sentiers battus et réfléchir autrement pour faire émerger l'engagement tout comme nous. Nous



avons choisi la firme Hors-piste pour faire notre planification stratégique qui a utilisé l'approche appréciative.

Nous nous efforçons continuellement à améliorer la qualité et l'accessibilité de nos services afin de répondre le mieux possible à la population. Plusieurs défis nous attendent encore cette année, afin de continuer à améliorer notre accueil, nos pratiques et la promotion de nos services. Nous demeurons convaincus et confiants que nous arrivons à atteindre nos objectifs pour la prochaine année avec nos partenaires, car c'est

ensemble que l'on peut unir nos forces.

Finalement, nous avons déployé notre présence sur les réseaux sociaux en créant une image de marque propre au Tournant avec le support de Virginie Legault, designer graphique, et de la firme Altitude pour des vidéos promotionnels. Nous avons refait l'ensemble de nos outils de communications afin de refléter davantage nos services à la communauté et ainsi nous faire connaître auprès de ceux qui en ont le plus besoin.

Bonne lecture,

Alexandra Laliberté, MBA
Directrice générale



Notre mission

La «ressource de transition Le Tournant» est un ensemble de volets qui se traduisent en projets, activités, services qui ont évolués depuis plus de 35 ans, et ce autour d'une mission centrale: **«Le Tournant est un centre de crise et de prévention du suicide avec un mandat en réadaptation psychosocial en santé mentale. Nous offrons des services alternatifs, professionnels en santé mentale en accompagnant les personnes vivant un moment**

de détresse dans leurs démarches vers un mieux-être et redonner un sens à leur vie.» Nos services sont offerts sur les 3 territoires de MRC touchant une population de 235 482, 24 h par jour, 7 jours / semaine et ce, 365 jours / année. L'organisme est financé par le Ministère de la Santé et Services sociaux. La «ressource de transition Le Tournant» a une équipe de 33 employés qui s'active autour de trois mandats principaux :

1 Service d'intervention de crise et prévention du suicide

La porte d'entrée de nos services est la ligne d'intervention de crise qui génère, selon l'urgence et la fragilité de l'appelant, des relances téléphoniques, des déplacements et des interventions de crise dans le milieu, l'intervention de crise à très court termes, suivi étroit pour des personnes à haut risque suicidaire et finalement de l'hébergement de crise (2 lits).

2 Service de réadaptation

La réadaptation vise à améliorer l'autonomie des personnes ayant un trouble de santé mentale en les accompagnant dans leur milieu de vie ou en leur offrant un encadrement structurant et adapté à chacun, tous les défis de la vie quotidienne deviennent alors une source d'apprentissage.

- 7 lits, dont 2 mi-chemin pour gens ayant leur congé de l'hôpital.
- Maison supervisée (5 places).
- 10 intervenants en soutien d'intensité variable pour des personnes ayant un trouble de santé mentale grave.

3 Service de formation et soutien en prévention du suicide

La «ressource de transition Le Tournant» porte aussi un mandat de formation auprès des intervenants du territoire. Nous dispensons les formations suivantes:

- Intervention de crise dans le milieu 24/7.
- Intervenir auprès des personnes suicidaires selon les bonnes pratiques en prévention du suicide.
- Mesures de postvention à la suite d'un suicide.
- Agir en sentinelle pour la prévention du suicide.
- Repérer la personne vulnérable au suicide et appliquer les mesures de protection requises.
- Sensibilisation à la prévention du suicide.
- Plusieurs autres déclinaisons découlant des formations offertes dont : Jeunesse (14-18 ans), Sentinelle auprès de l'union des producteurs agricoles et Prévenir le suicide des aînés.

Le Tournant a comme philosophie de ne pas considérer l'individu comme porteur d'une maladie qu'il faut guérir, mais plutôt comme une personne qui, bien qu'ayant des difficultés émotionnelles, conserve toute la responsabi-

lité de définir ses besoins et de déterminer les moyens de les satisfaire. Nous travaillons à partir d'une conception globale de la personne et respectons son histoire, son environnement, ses capacités, sa dignité et ses droits.

Conseil d'administration

Président	SERGE LEFEBVRE
Vice-président	DENIS ARCHAMBAULT
Trésorière	GUYLAINE ST-AMANT
Secrétaire	PAUL SINCENNES
Administrateur	ÉRIC GIRARD
Administrateur	DOMINIQUE GAGNON
Administrateur	DIANE BOURDEAU

Le Tournant est administré par un conseil d'administration composé de sept personnes bénévoles. La direction générale est invitée au conseil pour faire rapport du fonctionnement. Ses membres sont des professionnels impliqués, issus de divers milieux de travail. Nous avons des personnes utilisateurs de services qui siègent au conseil. Les membres du conseil d'administration donnent temps et savoir avec générosité et rigueur pour garantir des orientations solides et cohérentes, dans le respect de notre mission et des mandats qui nous sont impartis.

NOMBRE DE RENCONTRES DU CONSEIL D'ADMINISTRATION

Il y a eu sept (7) rencontres du CA d'avril 2019 à mars 2020:

29 AVRIL 2019
3 JUIN 2019
17 SEPTEMBRE 2019
29 OCTOBRE 2019

11 DÉCEMBRE 2019
21 JANVIER 2020
22 FÉVRIER 2020



Comités de travail

Afin de soutenir le travail de la directrice générale, le conseil d'administration est constitué de cinq comités :

- Finance
- Gestion des ressources humaines
- Gouvernance et éthique
- Plainte
- Planification stratégique

COMITÉ FINANCE

Objectifs : Se doter d'une vision financière de l'organisme en vérifiant les opérations de l'organisme et en établissant des prévisions budgétaires.

Fonctionnement : Chaque mois, Guylaine St-Amant (trésorière), Serge Lefebvre (président), Denis Archambault (vice-président) ainsi qu'Alexandra Laliberté, directrice générale du Tournant en accompagnement. Ceux-ci font la vérification mensuelle des dépenses exécutées avant le dépôt des états des résultats présentés au conseil d'administration.

Faits saillants :

- Au cours de l'année, il y a eu tout le réaménagement extérieur en avant et en arrière. Le but était d'offrir un endroit extérieur convivial aux personnes séjournant au Tournant et pour respecter la loi sur le tabac. Nous avons fait niveler le terrain autour du bâtiment pour éviter l'infiltration d'eau.
- Il y a eu le réaménagement des bureaux pour accueillir le nouveau directeur adjoint au sein de l'équipe et la construction de nouveaux espaces de rencontre.
- Amélioration du système d'alarme d'incendie
- Changer le système téléphonique

De nouveau cette année, nous tenons à remercier spécialement Serge Lefebvre, membre du conseil d'administration à titre de président, pour son implication bénévole pour la coordination des travaux de réaménagement et de rénovations.

COMITÉ DE GESTION DES RESSOURCES HUMAINES

Objectifs : Valider et réviser les outils de gestion des ressources humaines ainsi que les conditions de travail. Réviser les pratiques organisationnelles visant l'amélioration continue. Soutien au directeur général confronté à une situation problématique en matière de gestion des ressources humaines.

Fonctionnement : Le comité est composé Serge Lefebvre (président), Guylaine St-Amant (trésorière) Diane Bourdeau (administratrice), Paul Sincennes (administrateur). Ceux-ci se rencontrent 5 fois par année pour une moyenne de 15 heures par année.

Faits saillants :

- Embauche d'un directeur adjoint
- Révision de la structure des employés non-syndiqués

COMITÉ GOUVERNANCE ET ÉTHIQUE

Objectifs : Valider et réviser les outils afin d'assurer la gouvernance de la corporation et l'éthique. Réviser les pratiques organisationnelles visant l'amélioration continue. Accueil de nouveaux administrateurs au sein du conseil d'administration. Structure financement des endeuillés. Soutien au directeur général confronté à une situation problématique en matière d'éthique.

Fonctionnement : Le comité est composé de Serge Lefebvre (président), Éric Girard (administrateur), Denis Archambault (administrateur) ainsi qu'Alexandra Laliberté en accompagnement.

COMITÉ DES PLAINTES

Objectifs : Recevoir les plaintes et soutiens à la direction.

Fonctionnement : Le comité est composé d'Alexandra Laliberté (directrice générale), Serge Lefebvre (président), Paul Sincennes (administrateur).

COMITÉ PLANIFICATION STRATÉGIQUE

Nous avons finalisé la planification stratégique 2020-2022, ce fut une belle réalisation avec comme firme mandatée HORSPISTE. Étant des experts dans la facilitation de discussions créatives, dans la confection de questions inattendues, dans la navigation de l'inconfortable qui nous ont menés où nous devons. La firme a accompagné un comité de travail du Tournant qui était composé de :

- 2 membres du Conseil d'administration, Dominique Gagnon et Sylvie Charrette
- La coordonnatrice clinique Sylvie Brodeur
- La coordonnatrice à la formation Sylvie Mayer
- Employés de chacun des secteurs :
 - SIV (soutien d'intensité variable) Sandy Coreirra
 - Hébergement et réadaptation Philippe Delisle
 - Intervention de crise/prévention du suicide Marie-Lou Saillant.
- Directrice générale, Alexandra Laliberté

Planification stratégique

Pourquoi une planification stratégique ? Pour mettre en œuvre ensemble une vision audacieuse et déterminer des orientations sur lesquelles s'appuieront nos actions au cours des trois prochaines années! C'est en quelque sorte notre feuille de route collective visant à faire vivre au Tournant et ses partenaires des succès durables.

Nous avons utilisé **L'APPROCHE APPRÉCIATIVE**, une façon différente d'aborder une situation :

- Un cadre de réflexion et d'action qui permet de construire le futur souhaité, en misant principalement sur ce qui est source d'énergie et de résultats
- Une approche intéressante qui a été testée et utilisée comme outil de développement partout dans le monde

Une approche reconnue pour :

- Stimuler la curiosité et l'intelligence collective
- Encourager le dialogue et la recherche de terrains communs
- Mener à des actions concrètes

Chaque employé a réalisé 3 entrevues appréciatives avec un collègue, un usager et un partenaire (les canevas d'entrevue ont été fournis et développés par Hors-piste et validés par le comité de travail).

En mai 2019, une invitation a été envoyée aux partenaires, le sujet : **INVITATION AU SOMMET « TISSER DES LIENS, CRÉER L'ESPOIR »**. Lors de cette demi-journée, il y a eu le partage des résultats des entrevues appréciatives qui ont été réalisées ainsi que des échanges sur leurs souhaits et aspirations pour l'avenir du Tournant et d'identifier des actions porteuses qui permettront à la ressource de continuer à se démarquer et à offrir des services professionnels, de qualité qui font la différence. La réflexion se voulait pour tous ceux et celles qui ont à cœur Le Tournant, notamment ses usagers, ses employé(e)s et ses partenaires. Nous avons actualisé la mission, voici un court résumé du rapport :

NOTRE THÈME : Tisser des liens, créer l'espoir!

NOS FORCES

- Les besoins des clients au cœur des interventions
- Des services accessibles, rapides, fluides et de qualité
- Des ressources expertes, professionnelles, compétentes en matière de santé mentale
- Un acteur incontournable et une reconnaissance de sa mission alternative par la communauté
- Un lien de confiance et une collaboration soutenue avec les partenaires
- Un conseil d'administration engagé et une saine gestion de l'organisation

NOTRE VISION

- Le Tournant est la référence en santé mentale
- Une équipe complète et stable depuis 3 ans
- Une équipe mobile d'experts du Tournant s'est déplacée sur les lieux
- Le Tournant a réduit le taux de suicide de 50% cette année
- Le Tournant « un cheminement une patte à la fois »

NOS VALEURS

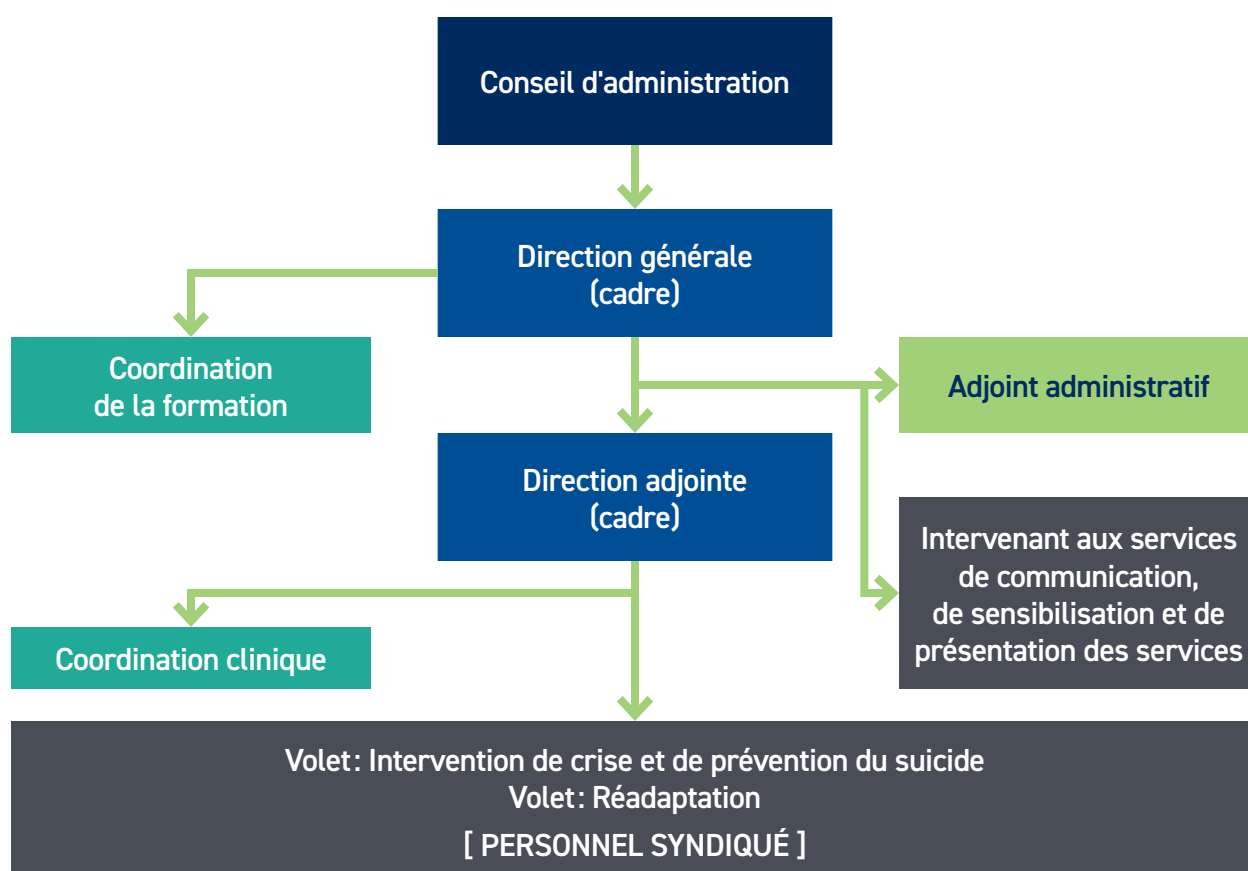
- Respect
- Professionnalisme
- Collaboration
- Considération

NOS PRIORITÉS STRATÉGIQUE

- Attirer et garder une équipe d'employés qualifiée et engagée
- Maintenir des services de qualité et rester LA ressource alternative en santé mentale
- Rester à l'affût et s'adapter à une clientèle changeante
- Bonifier nos services d'hébergement et encore mieux desservir nos usagers
- Travailler main dans la main avec nos partenaires et pousser encore plus loin la collaboration
- Communiquer, se faire connaître, rayonner

Ressources humaines

L'équipe régulière de la «ressource de transition Le Tournant» est composée de 28 employés permanents (temps plein et partiel) et 5 personnes à la direction. Cette année, nous avons mis en place un nouveau modèle de gestion. En février 2020, il y a eu l'embauche de Sébastien Piché au titre de directeur adjoint donc l'équipe de gestion est maintenant composée de 5 personnes dont 2 postes cadres. Voici le nouvel organigramme :



Équipe de gestion

ALEXANDRA LALIBERTÉ : Directrice générale
 SÉBASTIEN PICHÉ : Directeur adjoint
 JOSÉE BLANCHARD : Adjointe administrative
 SYLVIE BRODEUR : Coordinatrice clinique
 SYLVIE MAYER : Coordinatrice des formations

MARKETING RH

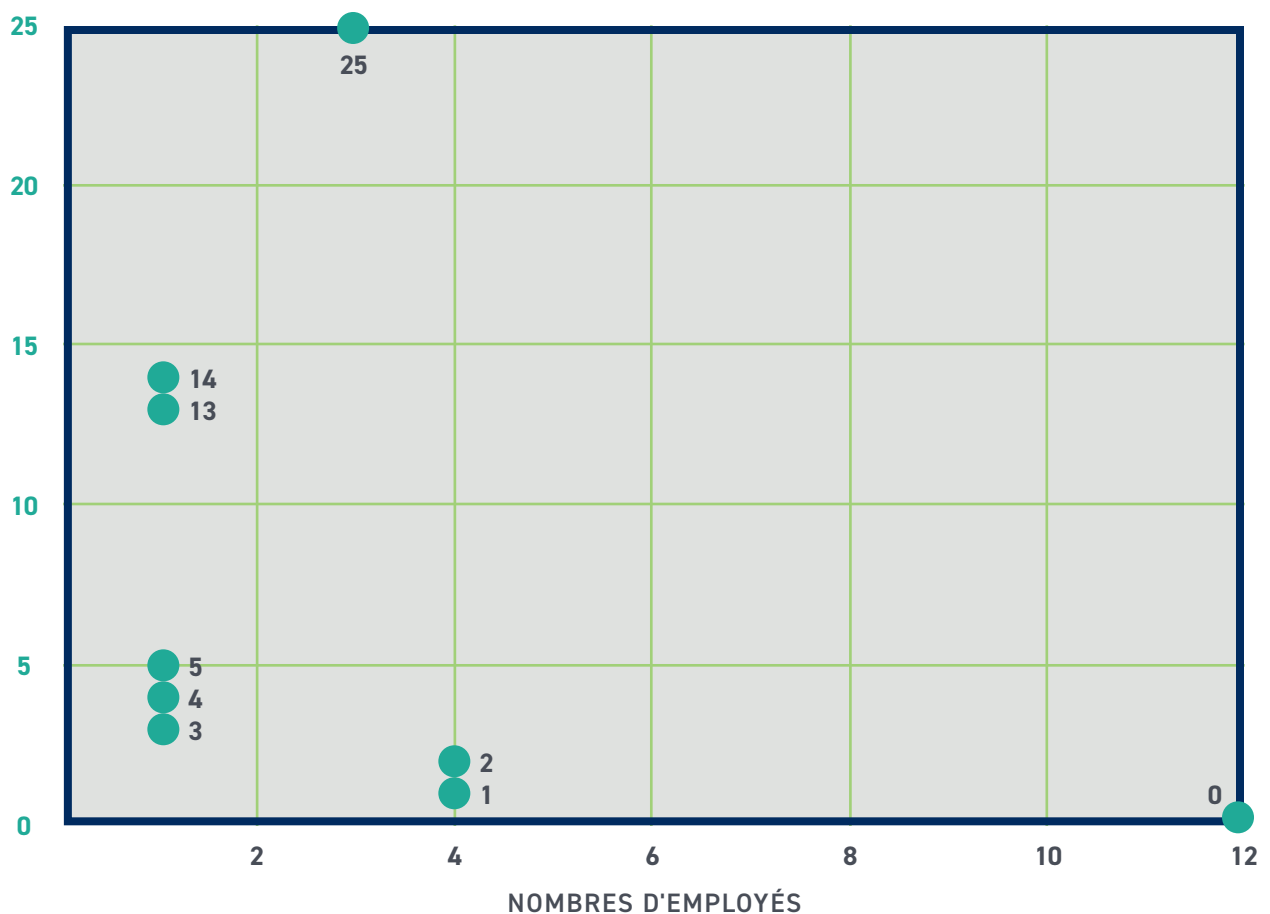
Nouveau défi, suite à la forte demande de main-d'œuvre dans le domaine de la santé mentale, Le Tournant a mis en place une pratique organisationnelle de «marketing RH» avec le support de l'intervenant en communication pour le recrutement continu d'intervenant.

Le but est de mettre en avant un visuel attrayant ainsi que les avantages d'avoir un emploi au sein de l'organisme. Le «marketing RH» comporte des affiches pour les différents postes, des vidéos à publier sur les réseaux sociaux ainsi que dans différents points stratégiques pour le recrutement.



Années de services

Cette année, à la lecture du tableau d'ancienneté, vous constaterez que nous avons beaucoup de nouveaux employés soit 57% des employés ont moins de 2 ans d'ancienneté. Cela amène un défi supplémentaire pour la coordonnatrice clinique et la coordonnatrice des formations afin d'assurer la continuité de la qualité des services.



Formation du personnel

Les activités de formation continue et le soutien clinique font partie intégrante du quotidien pour l'ensemble du personnel du Tournant.

Cette année, nous avons maintenu les formations de base, car 57 % du personnel sont de nouveaux employés, tout en offrant une diversité de formations pour l'ensemble des intervenants ainsi que le personnel de direction. Nous avons mis en place 16 formations pour les intervenants sur des thèmes qui bonifie les connaissances et soutenir les bonnes pratiques. Les formations sont mises en place suite aux évaluations annuelles ou l'évaluation de probation des intervenants pour les accompagner dans leur cheminement et dans l'atteinte de leurs objectifs.

FORMATION	Nb d'intervenants	Durée
Colloque du RESICQ	4	16 h
Secourisme en milieu de travail	2	14 h
Colloque santé mentale	4	7 h
Mesures de postvention	5	6 h
Enjeux – Gestion autonome de la médication	1	6 h
Formation provinciale sur la CRISE 24/7	3	14 h
Formation AOS – de base	1	14 h
Loi 90- Administration de la médication	16	3 h
Formation de base SIV avec CNESM	5	14 h
Formation Approche par les forces avec CNESM	4	7 h
Formation sur la LOI P-38	12	6 h
Suivi - PHARE	8	3 h
Formation Virage – volet 1	10	14 h
Institut d'été du CRISE	1	7 h
Leadership	1	7 h
Coaching de gestion	4	

Promouvoir et soutenir les bonnes pratiques en matière de supervision clinique

La supervision clinique permet le développement et le maintien de bonnes pratiques cliniques chez les intervenants, favorise un gain de confiance professionnelle de même qu'une réflexion sur le service dispensé. Par le fait même, elle participe à l'amélioration de l'efficacité et de l'efficience des interventions ainsi qu'à l'utilisation optimale des ressources disponibles.

FAITS SAILLANTS

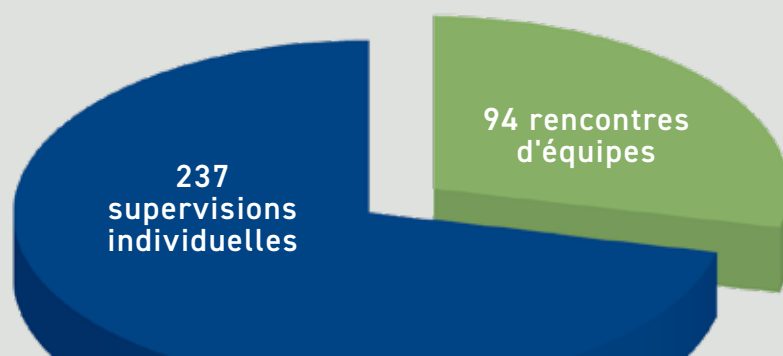
Les rencontres de supervision clinique de groupe

Cette année, nous avons maintenu les rencontres d'équipe de façon hebdomadaire soit 94 rencontres. Il y a eu 48 rencontres d'équipe du suivi intensité variable, 21 rencontres pour l'équipe de crise ainsi que 25 pour l'équipe de réadaptation. Cela nous permet de maintenir les bonnes pratiques dans les discussions cliniques en grande et en sous-équipe. Les rencontres d'équipe de deux heures sont essentielles et permettent aux intervenants de se consulter et de se questionner dans le cadre de leurs suivis.

Les rencontres de supervision individuelles

Il est primordial de mettre de l'avant les supervisions individuelles pour s'assurer de l'efficacité et l'efficience des interventions. Cela permet également un échange individuel pour aborder les défis de l'intervenant.

Cette année, 237 supervisions individuelles, une moyenne de 5 par semaines, étaient planifiées, soit une augmentation de 43% par rapport à l'année 2018-2019. Les rencontres ponctuelles ne sont pas comptabilisées, car ceux-ci se font par groupe ou individuellement lors de situation qui demande une réflexion et/ou une action en validant les bonnes pratiques cliniques de la ressource.



Nos services

Nous offrons une gamme de services d'interventions de crises et de prévention du suicide, par téléphone, sur place ou dans le milieu, de même que différents types de services de réadaptation et d'hébergements en fonction des besoins des personnes aux prises avec un trouble de santé mentale.

Territoires desservis

Tous nos services sont offerts dans les trois MRC de la Montérégie-Ouest suivantes :

- Haut-Saint-Laurent
- Beauharnois-Salaberry
- Vaudreuil-Soulanges

UNE NOUVELLE LIGNE

En mai 2019, l'organisme a eu le plaisir d'annoncer aux résidents des MRC Beauharnois-Salaberry, Vaudreuil-Soulanges et du Haut Saint-Laurent, la mise en place de sa nouvelle ligne de crise et de prévention du suicide «sans frais». Complémentaire au numéro de téléphone local, la ligne sans frais est disponible 24h/7 jours au 1-833-371-4090. Cette nouvelle ligne a été créée dans le but de mieux desservir les personnes pour lesquels les services du Tournant sont plus difficiles d'accès en raison des frais d'appels interurbains.

NOUVELLE LIGNE SANS FRAIS

Il nous fait plaisir d'annoncer à tous nos usagers la mise en place de notre nouvelle ligne de crise et de prévention du suicide sans frais. Complémentaire à notre ligne locale toujours fonctionnelle, la nouvelle ligne est disponible 24h/7 jours.

450-371-4090 | 1-833-371-4090

Centre de crise et de prévention du suicide
+ services de réadaptation en santé mentale **Le Tournant**

UN NOUVEAU SITE INTERNET

En juillet 2019, nous avons présenté notre nouvelle image et notre tout nouveau site internet à l'adresse : letournant.org. Nous avons effectué la refonte du site dans le but de mieux faire connaître nos services à la population, de venir en aide plus rapidement aux personnes en détresse ou nécessitant de l'aide en santé mentale et de faire rapidement le pont vers la ligne de crise et de prévention du suicide 24/7 au besoin.



Le nouveau site a également été repensé dans l'optique d'offrir une plateforme facile d'utilisation pour ceux et celles qui souhaiteraient effectuer des dons à notre organisme.

Nous désirons remercier chaleureusement les donateurs qui auront permis la réalisation de ce site dans le but de mieux rejoindre et soutenir les personnes à risque de suicide.

En parcourant les statistiques, vous constaterez que nous sommes complémentaires au réseau de la santé.

Services de prévention du suicide et d'interventions de crise

INTERVENTION TÉLÉPHONIQUE 24/7

Objectifs: L'intervention téléphonique permet très souvent de désamorcer la crise et de prévenir une hospitalisation. Notre ligne 24/7 est également la porte d'accès à tous nos autres services. Nos intervenants sont disponibles en tout temps pour accueillir vos demandes d'aide et répondre à vos questions.

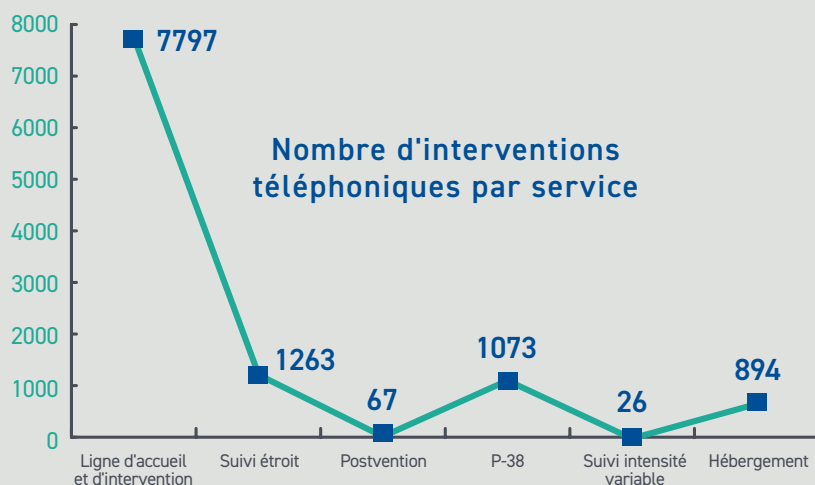
Fonctionnement: Lors d'un appel, l'intervenant(e) explore la situation problématique, accueille les émotions vécues et effectue une esti-

mation de l'urgence suicidaire et/ou homicidaire. Elle oriente ensuite la personne vers les services les mieux adaptés à sa situation. Selon l'urgence et la fragilité de la situation, d'autres moyens peuvent également être mis en place (relances téléphoniques, rencontres en face à face, hébergement, etc.).

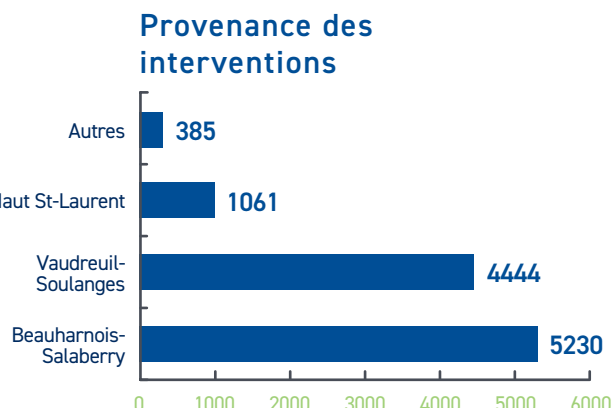
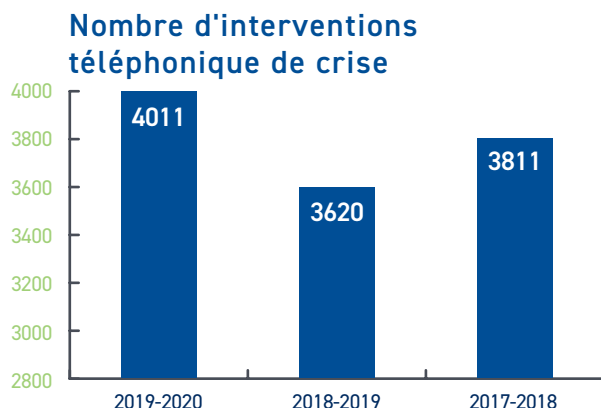
Critères d'admissibilité: Toute personne vivant de la détresse émotionnelle ou en situation de crise (psycho-sociale, psychiatrique ou suicidaire). Le service d'intervention téléphonique s'adresse aussi aux personnes qui éprouvent des inquiétudes par

rapport à un proche, aux personnes endeuillées par suicide ainsi qu'aux intervenants professionnels ayant besoin de soutien dans leurs interventions ou souhaitant faire une référence à nos autres services.

Statistiques: La ligne d'accueil et d'intervention du Tournant est la porte d'entrée pour avoir accès aux services offerts. Cette année nous avons traité 11 120 interventions soit une augmentation de 5% au niveau du suivi étroit, Postvention ainsi que la P38-001. Nous avons eu 8% de la demande provenant du réseau de la santé.



Cette année, on remarque une augmentation de 10%. Cette augmentation est en lien direct avec notre nouvelle ligne de crise et de prévention du suicide sans frais mis à la disposition aux résidents des MRC Beauharnois-Salaberry, Vaudreuil-Soulanges et du Haut Saint-Laurent. Ainsi que nos efforts pour se faire connaître davantage et notre tout nouveau site internet.



PRÉVENTION DES HOMICIDES INTRAFAMILIAUX PAR DES ACTIONS RAPIDES ET ENGAGÉES (P.H.A.R.E.)

Les partenaires se mobilisent rapidement afin que ceux-ci puissent venir en aide aux personnes pouvant se retrouver en danger, soit de commettre, soit de subir, un homicide en contexte familial.

Nos partenaires:

- Le Centre de crise et de prévention du suicide
Le Tournant
- CISSS-MO direction jeunesse
- CISSS-MO direction santé mentale dépendance
- La Direction des services professionnels correctionnels de la Montérégie Sud-ouest
- Le Service de police de la ville de Châteauguay
- La Sûreté du Québec, poste de la MRC Beauharnois-Salaberry, Vaudreuil-Soulanges, Haut St-Laurent
- Via l'Anse
- L'Accueil pour Elle (Beauharnois-Salaberry), Résidence-Elle (Haut St-Laurent)
- Centre d'aide aux victimes d'actes criminels (CAVAC)
- Directeur des poursuites criminelles et pénales, bureau Salaberry-de-Valleyfield
- Hébergement La Passerelle (24/7) (Vaudreuil-Soulanges)
- Centre Jeunesse de la Montérégie bureau Salaberry-de-Valleyfield, Vaudreuil-Soulanges, Haut St-Laurent

	HOMMES	FEMMES
- de 18 ans	0	0
19 à 30 ans	0	1
31 à 45 ans	2	1
46 à 60 ans	3	2
61 ans et +	0	1
Non défini	0	4

Statistiques : Nous avons fait 22 interventions soit 5 hommes, 9 femmes et 8 autres/non définis. Les interventions ont eu lieu sur le territoire de Beauharnois-Salaberry 7, Vaudreuil-Soulanges 12 ainsi que 4 non défini.

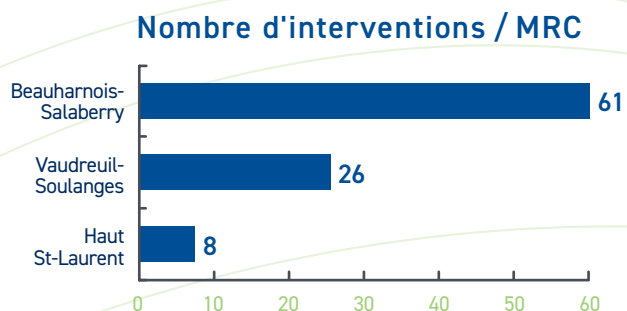
INTERVENTIONS DE CRISE ANS LE MILIEU

Objectifs : L'intervention de crise dans le milieu permet d'estimer la dangerosité, évaluer le niveau désorganisation et offrir une aide immédiate lorsque l'intervention téléphonique ne suffit pas.

Fonctionnement : Dans certaines situations de crise, nos intervenants peuvent se déplacer sur les lieux de l'urgence et proposer une rencontre en personne. Pour des raisons de sécurité, les déplacements sont toujours effectués par deux personnes.

Critères d'admissibilité : 18 ans et plus. Le service est offert aux adultes en situation de crise et pour laquelle une intervention dans le milieu est jugée nécessaire par nos intervenants. Il peut également être demandé par les policiers, les proches ou tout autre professionnel nécessitant un soutien immédiat lors d'une situation de crise.

Statistiques : Cette année, nous avons une augmentation de 16% et cette augmentation est plus significative sur le territoire du Haut St-Laurent. De ce nombre, 95 interventions, il y a eu 37 interventions provenant de tous autres professionnels nécessitant un soutien immédiat, ce qui représente 39 %.



Services de prévention du suicide et d'interventions de crise (suite)

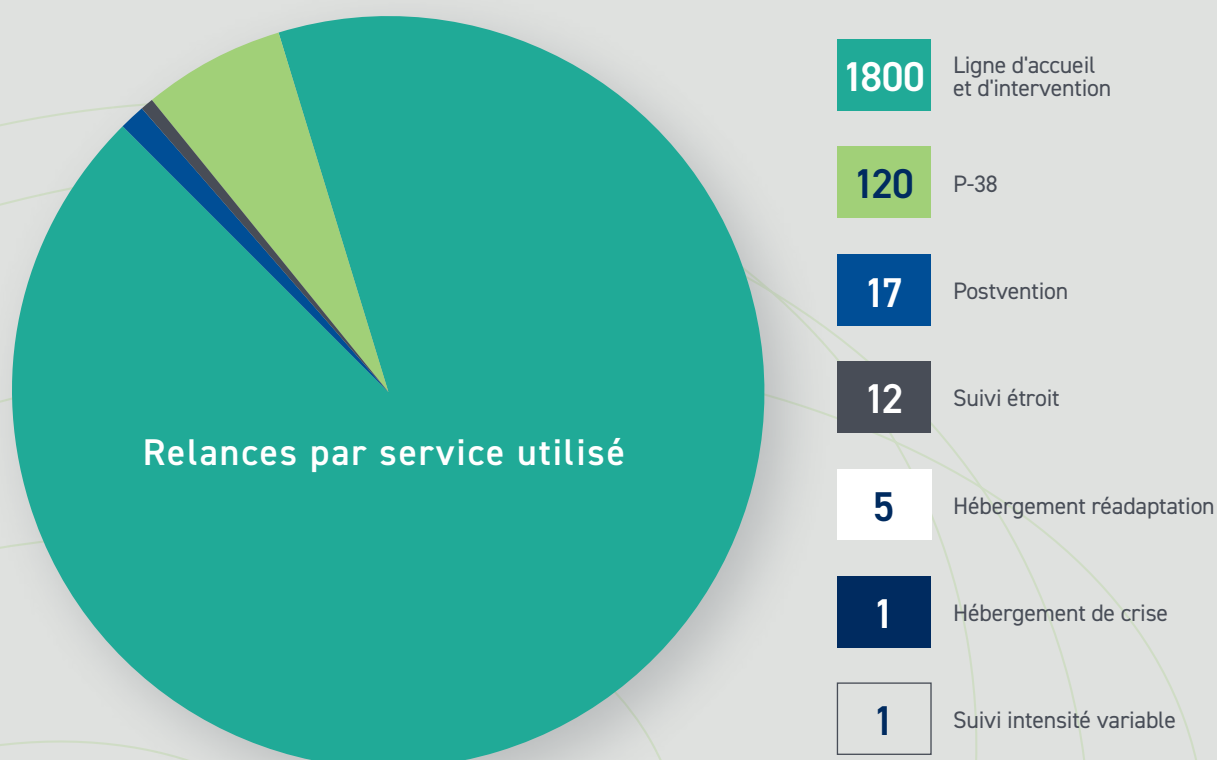
RELANCE TÉLÉPHONIQUE AUPRÈS DES PERSONNES PLUS VULNÉRABLES AU SUICIDE

Objectifs: L'intervention est créée ou de resserrer le filet de sécurité autour d'une personne vulnérable ou encore de lui offrir un soutien durant la période d'attente pour un suivi ou une prise en charge.

Fonctionnement: Un intervenant rappelle de façon proactive les personnes plus vulnérables au suicide lorsque la situation est inquiétante ou encore après l'envoi de secours.

Critères d'admissibilité: Toutes personnes vulnérables au suicide.

Statistiques: Il y a eu 1956 interventions de nature « relance » de ce nombre pour constater que 120 ont été fait suite à une recommandation dans le cadre de l'article 8 de la loi P38.001. Nous avons eu 179 demandes de relance provenant du réseau de la santé soit 9% ainsi que 80% (1558) suite à nos interventions à la ligne de crise et de prévention du suicide afin d'assurer un filet de sécurité.



HÉBERGEMENT DE CRISE (COURT TERME)

Objectifs : L'hébergement court terme permet aux personnes à haut risque suicidaire ou de désorganisation de prendre du recul et d'avoir un espace pour se reconstruire physiquement et mentalement.

Fonctionnement: Notre maison est un lieu de rétablissement. Une chambre peut être offerte aux personnes en crise pour une durée de 24h à 7 jours maximum. Des intervenant(e)s sont présent(e)s sur place en tout temps. Pendant son séjour, chaque personne bénéficie de rencontres quotidiennes et d'accompagnement pour les démarches qu'elle doit effectuer, au besoin.

Critères d'admissibilité: 18 ans et plus. Ce service peut être proposé lorsqu'une chambre est disponible et lorsque cette intervention est jugée la plus adéquate compte tenu la situation. Veuillez noter que le temps maximal d'hébergement est déterminé en fonction des besoins.

Statistiques: La ressource peut accueillir jusqu'à 104 clients par année soit 2 clients par semaine pour une durée maximum de 7 jours. De ce nombre nous avons accueilli 90 clients soit 87% de notre capacité. Une moyenne de 4 nuits par client. La durée maximale peut-être prolongée si cela est jugé essentiel en fonction des besoins de la personne. Il y a une augmentation de 32% des clients provenant du territoire de Vaudreuil-Soulanges, cela est dû à notre plus grande visibilité sur ce territoire ainsi que notre ligne sans frais mis à disposition des usagers en mai 2019.

CLIENTS	90
Beauharnois-Salaberry	30
Vaudreuil-Soulanges	49
Haut St-Laurent	8
Hors territoire	3
MASCULIN	39
FÉMININ	51

INTERVENTIONS	298
- de 18 ans	0
18 à 30 ans	30
31 à 45 ans	26
46 à 60 ans	24
61 ans et +	10
TOTAL DE NUIT	363

SUIVI ÉTROIT POUR LES PERSONNES À RISQUE ÉLEVÉ

Objectifs: Le suivi étroit a été conçu pour mettre en place un filet de sécurité auprès des personnes qui ont fait une tentative de suicide ou la personne qui a été en danger grave de poser un geste suicidaire et permettre un accès à un suivi rapide et rapproché.

Fonctionnement: Ce service consiste en une série de rencontres individuelles dans nos bureaux ou dans le milieu de la personne. Les rencontres permettent à la personne de se repositionner, de retrouver l'espoir et de travailler de concert avec l'intervenant(e) pour diminuer les facteurs de risques et amorcer son rétablissement.

Critères d'admissibilité: 18 ans et plus. Ce service est proposé à toutes personnes qui sont ou qui ont été en danger grave de passage à l'acte ou qui ont fait une tentative de suicide.

Statistiques: On constate une augmentation de 10% du nombre de clients que nous avons eu en suivi étroit ainsi que 30% de plus d'interventions. L'année dernière, la tranche d'âge des clients à qui nous avons offert un suivi étroit était 18 à 30 (50 clients) et 46 à 60 ans (50 clients). La demande provient principale du centre de crise et de prévention du suicide Le Tournant suite à une intervention soit 80% et 9% des demandes qui provenaient du réseau de la santé.

CLIENTS	179
Beauharnois-Salaberry	73
Vaudreuil-Soulanges	86
Haut St-Laurent	19
Hors territoire	1
MASCULIN	87
FÉMININ	92

INTERVENTIONS	1263
- de 18 ans	7
18 à 30 ans	55
31 à 45 ans	56
46 à 60 ans	43
61 ans et +	18
ANGLAIS	15
FRANÇAIS	164

Services de prévention du suicide et d'interventions de crise (suite)



SERVICES D'AIDE EN SITUATION DE CRISE (SASC) P-38.001

Objectifs: Ce service a pour but de réaliser de l'intervention spécifique dans un contexte d'intervention de crise et de l'application de la Loi sur la protection des personnes dont l'état mental présente un danger pour elles-mêmes ou pour autrui, L.R.Q., c. P-38.001. Il est le résultat d'un projet concerté de la sous-région du Grand Suroît comme dans tout autre service en santé mentale et conformément au principe de primauté de la personne. Il faut adopter et appliquer une approche visant le juste équilibre entre la protection, la sécurité et la préservation des droits des personnes. Il faut donc s'assurer d'une atteinte minimale aux droits dans l'adoption de mesures, celles de nature judiciaire arrivant en tout dernier recours, compte tenu de l'évaluation du risque actuel réellement encouru que l'on cherche à contrer. Le protocole permet d'explorer les alternatives au transport à l'urgence et à l'hospitalisation en assurant un filet de sécurité.

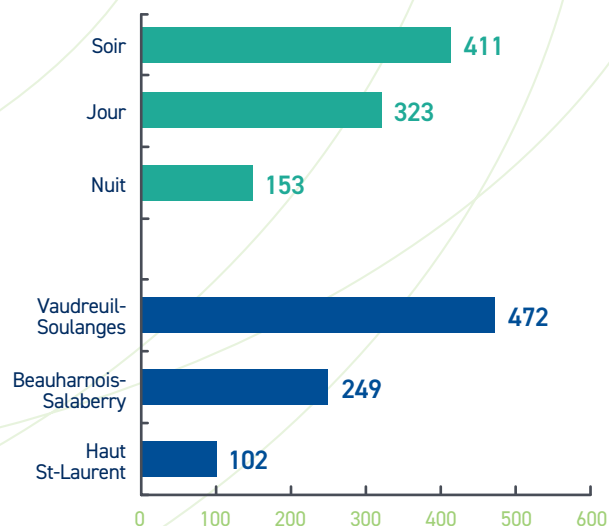
Fonctionnement: Les agents de la paix et l'intervenant de service d'aide en situation de crise ont des rôles de soutien et d'accompagnement à la personne dont l'état mental présente un danger grave et immédiat et à son entourage. Les acteurs agissent en harmonie en vue d'une application de la loi. Ils doivent se concerter et adopter une vision commune de la démarche à suivre, des rôles et des responsabilités de chacun ainsi que des pratiques à utiliser. Au besoin, une intervention de crise dans le milieu est également offerte.

Critères d'admissibilité: La personne dont l'état mental présente un danger grave et immédiat peut être mise en contact facilement et rapidement avec un intervenant du service d'aide en situation de crise. La même possibilité s'offre à un tiers intéressé qui constate cet état, qu'il s'agisse d'un membre de l'entourage, d'un voisin, d'un partenaire ou d'un policier.

Faits saillants: En novembre 2019, les sept partenaires ont approuvé une nouvelle entente qui définit le rôle de chaque entité lors d'intervention policière auprès des gens vulnérables.

Afin de mieux supporter les gens en situation de détresse grave sur le territoire, le centre de santé et de services sociaux de la Montérégie-Ouest s'allie à la Sûreté du Québec (MRC Vaudreuil-Soulanges, régie intermunicipale de police Roussillon, Service de police de Châteauguay, service de police de Mercier, Centre de services de Salaberry-de-Valleyfield, MRC Beauharnois-Salaberry et Haut St-Laurent), Le Tournant et La Maison sous les arbres, pour mettre en place des meilleures pratiques d'interventions centrées sur les besoins des personnes en crises et qui limiteront par la même occasion les visites à l'urgence. Grâce au programme, ce sera une diminution estimée de 400 visites à l'urgence.

Provenance de la demande / Quart de travail



GRUPE DE SOUTIEN POUR PERSONNES ENDEUILLÉES PAR SUICIDE

Objectifs: Notre groupe de soutien vise à transmettre de l'information sur ce type de deuil tout en offrant la possibilité aux participants de partager leur vécu et de briser leur isolement.

Fonctionnement: Il s'agit d'un groupe ouvert de 12 rencontres, animé par une intervenante, à raison de deux heures par semaine. Chaque groupe est composé de 6 personnes maximum.

Critères d'admissibilité: 18 ans et plus. Toute personne endeillée par le suicide d'un proche depuis plus de 6 mois.

Faits saillants: Cette année, nous avons fait 3 groupes pour un total de 16 personnes. Les personnes provenaient des 3 MRC que nous desservons soit Beauharnois-Salaberry (2), Vaudreuil-Soulanges (10) ainsi que le Haut St-Laurent (4).

MESURES DE POSTVENTION

Objectifs: Les mesures de postvention permettent d'identifier la démarche et la séquence d'interventions appropriées à la suite d'un suicide afin de minimiser les impacts dans le milieu touché. Les interventions mises en place aident les personnes éprouvées à retrouver leur équilibre et permettent de limiter l'effet de contagion dans l'entourage.

Fonctionnement: Lorsque nous sommes informés d'un suicide, notre équipe identifie les personnes à risque et entre en contact avec elles afin d'intervenir rapidement auprès d'elles. Toute personne ayant été touchée de près ou de loin par le suicide récent d'une personne peut également contacter notre ligne de crise afin de bénéficier de ces interventions. Étant donné le grand nombre de personnes qui peuvent être touchées en même temps, ce

service est offert en partenariat avec des professionnels du réseau de la santé.

Critères d'admissibilité: 14 ans et plus. Toute personne endeillée par le suicide récent d'un proche ou ayant été témoins d'un suicide.

Statistiques: Cette année, nous observons une augmentation des demandes de postvention comparativement à l'an dernier, un des constats est que 3 demandes proviennent d'un décès par suicide hors territoires et les 5 autres demandes proviennent toutes du territoire de Vaudreuil-Soulanges. Nous sommes toujours à redéfinir les trajectoires avec les différents partenaires, et malgré nos ressources humaines limitées nous avons réussi à offrir un service de qualité auprès des proches touchés par le décès par suicide.

POSTVENTION	1 ^{er} avril 2019 au 31 mars 2020	1 ^{er} avril 2018 au 31 mars 2019
Demandes de postvention	12	8
Hommes	9	6
Femmes	3	2
Interventions	67	33
Nombre d'heures	23	24

Services de réadaptation en santé mentale

HÉBERGEMENT DE TRANSITION MI-CHEMIN

Objectifs: Suite à une hospitalisation en psychiatrie, un séjour transitoire dans notre hébergement permet à la personne d'organiser progressivement son retour dans la communauté et favorise la stabilisation de son état émotionnel. Ce séjour peut également permettre de prévenir l'hospitalisation d'une personne en la retirant temporairement de son milieu de vie.

Fonctionnement: Lors de son séjour, la personne est accompagnée par nos intervenants dans le développement de son autonomie ou le maintien de ses capacités. Dans un milieu sécurisant et stimulant, la personne apprend également à utiliser les ressources de sa communauté. La durée du séjour est d'un mois, mais celui-ci peut être prolongé pour des cas plus complexes.

Critères d'admissibilité: 18 ans et plus. Ce service est offert aux personnes ayant des troubles de santé mentale et qui sont en démarche de réinsertion dans la communauté. Nos chambres mi-chemin sont offertes en priorité en post-hospitalisation.

CLIENTS	21
Beauharnois-Salaberry	15
Vaudreuil-Soulanges	5
Haut St-Laurent	1
MASCULIN	15
FÉMININ	6

INTERVENTIONS	191
- de 18 ans	0
18 à 30 ans	7
31 à 45 ans	8
46 à 60 ans	5
61 ans et +	1
ANGLAIS	5
FRANÇAIS	16

CLIENTS	27
Beauharnois-Salaberry	18
Vaudreuil-Soulanges	6
Haut St-Laurent	3
Hors territoire	0
MASCULIN	17
FÉMININ	10

INTERVENTIONS	405
- de 18 ans	0
18 à 30 ans	14
31 à 45 ans	7
46 à 60 ans	6
61 ans et +	0
ANGLAIS	2
FRANÇAIS	25

HÉBERGEMENT EN RÉADAPTATION (MOYEN TERME)

Objectifs: L'hébergement en réadaptation a pour but d'amener la personne souffrant d'un trouble de santé mentale à reprendre le contrôle de sa vie. Un séjour moyen terme permet d'aider la personne à vivre en société, à développer son projet de vie et supporter la personne dans le développement de son autonomie.

Fonctionnement: Les apprentissages se font à travers les activités de la vie quotidienne. La durée du séjour varie entre 3 et 6 mois selon le plan d'intervention avec un intervenant attitré. La personne est libre de quitter l'hébergement en tout temps, si elle le souhaite. Lorsqu'il n'y a pas de chambres de disponibles, il est possible de s'inscrire sur la liste d'attente. Un intervenant est présent 24 heures pour encadrer la vie quotidienne.

Critères d'admissibilité: 18 ans et plus. Ce service est offert aux personnes ayant des troubles de santé mentale sévères et qui sont en démarche de réinsertion dans la communauté.

Statistiques: Nous avons eu une augmentation de 8% du nombre de clients pour un total de 1451 jours d'hébergement, cela représente une moyenne de 54 jours par clients. La majeure provenance de la demande vient du centre de crise et de prévention du suicide Le Tournant.

MAISON SUPERVISÉE

Objectifs: La maison supervisée permet aux personnes ayant bénéficié précédemment de services en réadaptation de consolider leurs compétences et de développer leurs habiletés sociales et relationnelles par le partage et l'entraide.

Fonctionnement: Sous forme de logements partagés en colocation soit 4 chambres avec espaces communs et un studio. Les résidents bénéficient d'un suivi hebdomadaire obligatoire de groupe et individuel. Les personnes hébergées bénéficient de la présence d'un intervenant à raison d'une fois semaine pour la vie de groupe ainsi que le suivi d'un intervenant attiré soit suivi intensité variable, suivi intensif dans le milieu ou le premier épisode psychotique.

Critères d'admissibilité: 18 ans et plus. Ce service est offert de façon complémentaire aux personnes ayant des troubles de santé mentale grave et qui ont acquis une certaine autonomie et une stabilité dans leurs démarches de réadaptation.

CLIENTS 12

Beauharnois-Salaberry	12
Vaudreuil-Soulanges	0
Haut St-Laurent	0
Hors territoire	0

MASCULIN	11
FÉMININ	1

18 à 30 ans	3
31 à 45 ans	4
46 à 60 ans	4
61 ans et +	1

ANGLAIS	0
FRANÇAIS	12

SOUTIEN D'INTENSITÉ VARIABLE (SIV)

Objectifs: Le S.I.V. permet de soutenir la personne aux prises avec un trouble de santé mentale grave dans le développement de ses aptitudes individuelles et la réalisation de son projet de vie. Ce service permet également à la personne de stabiliser son état, de développer son autonomie et d'éviter une désorganisation ou une hospitalisation.

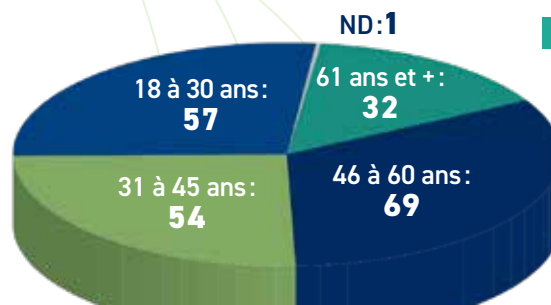
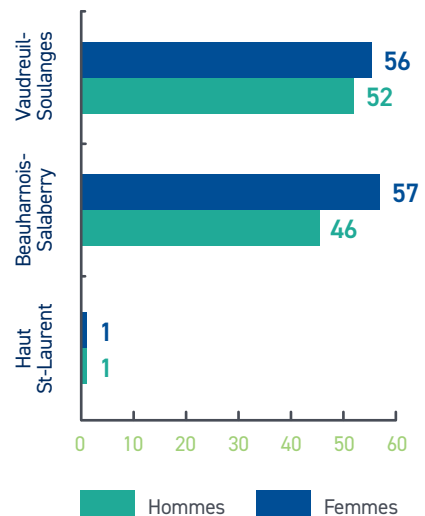
Fonctionnement: Le service est offert par un intervenant dans le milieu de vie de la personne, à une fréquence de 2 à 7 rencontres par mois. L'intervenant accompagne la personne dans l'acquisition d'habiletés personnelles et sociales, ainsi que dans la connaissance des ressources nécessaires à la réalisation de ses activités de vie. La durée du suivi s'effectue sur plusieurs mois, en fonction des objectifs de réadaptation convenus avec la personne.

Critères d'admissibilité: 18 ans et plus. Ce service est offert aux personnes ayant des troubles de santé mentale grave de l'axe 1 (troubles psychotiques, troubles anxieux et troubles de l'humeur sévères et persistants). Ils doivent de plus présenter une perte d'autonomie fonctionnelle limitant les activités de vie.

Faits saillants: Cette année, nous avons signé une nouvelle entente de service avec le CISSS-MQ. L'entente que nous avons signée nous engage à une augmentation des cibles-personne à 96 pour le territoire de Vaudreuil-Soulanges et 60 pour Beauharnois-Salaberry, nous ne couvrirons plus le Haut St-Laurent. De plus, nous avons reçu une subvention pour l'embauche d'intervenants pour assurer l'atteinte des cibles pour les 2 territoires.

Statistiques: Il y a eu 5733 interventions pour un total de 213 clients. Pour l'ensemble des interventions, 40% des sources de référence proviennent du réseau de la santé.

Nombre de personnes par territoire/ sexe



Service de formation et soutien en prévention du suicide

Dans le cadre de sa stratégie d'action face au suicide, la Montérégie s'est dotée d'une équipe de formateurs provenant des centres de crise et de prévention du suicide de chacune des sous-régions. Le Tournant est l'organisme ayant reçu ce mandat pour la sous-région du Grand Suroît.

Les principales activités de la Table des formateurs sont le perfectionnement des formateurs, le développement de certains de contenus de formations ainsi que le déploiement des formations sur l'ensemble du territoire de la Montérégie.

L'année 2019-2020 démontre une hausse significative de demandes de formation provenant du réseau de la santé et des services sociaux, en lien avec le processus d'évaluation d'Agrément Canada 2019-2023 l'offre

de formations pour intervenir auprès de la personne suicidaire à l'aide de bonnes pratiques s'est vu augmenter de 13 à 17 formations ainsi que l'ajout de 9 formations « Repérer la personne vulnérable au suicide et appliquer les mesures de protection requises » des contrats de service ont été signés avec la Direction de la jeunesse ainsi qu'avec les gestionnaires du CISSS Montérégie Ouest. Ces formations n'incluent pas les autres formations à offrir sur notre territoire. Une formatrice contractuelle

a donc été embauchée afin de pouvoir offrir les formations « Agir en sentinelle pour la prévention du suicide » et ainsi soutenir la formatrice.

La coordonnatrice des formations a été sollicitée cette année pour son expertise dans l'application de la loi P38. Depuis quelques mois, elle siège sur le comité de travail du CRAIP (Centre de recherche appliquée en intervention psychosociale) pour la mise en place d'une formation en ligne. Les meilleures pratiques pédagogiques et technologiques sont déployées afin de concevoir une formation répondant aux plus hauts standards de qualité. Cette formation sera disponible durant l'année 2020.

FORMATIONS OFFERTES SUR NOTRE TERRITOIRE

La formation s'adresse aux individus qui ont un rôle précis à jouer auprès des personnes vulnérables au suicide. Les différentes formations offertes sont d'une durée de 3 à 21 heures et les contenus sont adaptés en fonction des exigences du rôle, soit auprès de la population en général jusqu'aux professionnels œuvrant en milieu institutionnel, communautaire ou scolaire.

FORMATION	FORMATIONS DONNÉES		PARTICIPANTS	
	2019-20	18-19	2019-20	18-19
Intervenir auprès de la personne suicidaire à l'aide de bonnes pratiques	17	13	158	116
Suivi à la formation AQPS	3	4	25	39
Formation provinciale à l'intervention de crise dans le milieu 24/7 - P38.0001	4	1	30	4
Agir en sentinelle pour la prévention du suicide	5	4	37	38
Agir en sentinelle pour la prévention du suicide – déclinaison agricole	1	2	6	23
Formation « Repérage »	9	2	92	18
Mesures de postvention suite à un décès par suicide	1	3	8	25
Formation Détresse chez les enfants	2	1	16	12
Formation provinciale sur l'intervention de crise 24/7	1	0	6	0
TOTAL	43	30	378	275

Sensibilisation

Comme chaque année, l'expertise des intervenants a été mise à contribution lors des présentations d'ateliers, de conférences sur la prévention du suicide et la tenue de kiosques dans divers milieux touchant l'ensemble des clientèles. La préparation du contenu d'activités a nécessité plusieurs heures afin d'offrir des ateliers de qualité et basé sur les meilleures pratiques.

MRC Beauharnois-Salaberry
(Étudiants en technique policière)

L'Antichambre 12-17

Centre d'Main de femme Beauharnois-Salaberry

Centre sur l'autre Rive

Centre Jeunesse Montérégie

Collège de Valleyfield

CISSS Vaudreuil-Soulanges

CISSS Beauharnois-Salaberry

Collège John Abbot pour la journée "Bell Let's Talk"

Semaine de la santé mentale du 6 au 12 mai 2019

La 68^e Semaine nationale de la santé mentale, ayant pour thème « Découvrir, c'est voir autrement »,

Au Québec, le Mouvement Santé mentale Québec est le maître d'œuvre de cette Semaine qui se veut le lancement d'une campagne annuelle en promotion de la santé mentale. Celle-ci incarne un temps fort de sensibilisation de la population à l'importance de prendre soin de sa santé mentale, une responsabilité tant individuelle que collective.

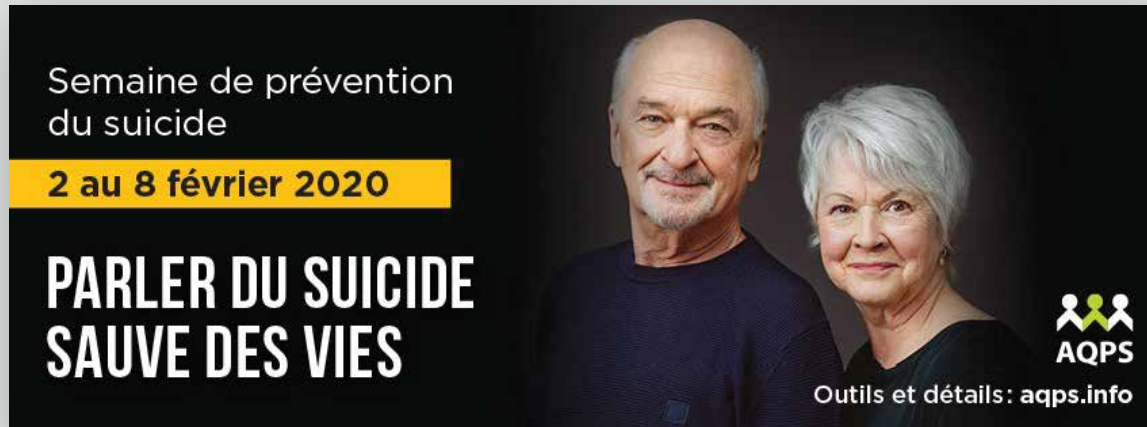
En partenariat avec le réseau de la santé et des services sociaux de la Montérégie Ouest, nous avons participé à promouvoir les coordonnées des centres de crise et des Centres de Prévention du Suicide sur l'intranet de tous les intervenants en Montérégie du réseau de la santé.

Nous avons fait la tournée de nos trois territoires afin d'aller porter nos nouveaux dépliants et faire la promotion de notre numéro de téléphone sans frais pour notre ligne d'intervention téléphonique.

Des textes et des pensées ont été publiés sur nos réseaux sociaux.



Semaine de la prévention du suicide du 2 au 8 février 2020



La 30^e Semaine de prévention du suicide a eu lieu du 2 au 8 février 2020, sous le thème « Parler du suicide sauve des vies »

Le Tournant a été présent à la compagnie Zinc Électrolytique sur l'heure du dîner pendant 4 journées afin d'informer les travailleurs de nos services et de les sensibiliser à l'importance de demander de l'aide.

Nous avons aussi effectué le lancement de nos capsules vidéos présentant nos services et la visite de la ressource.

Des textes et des publications ont été présentés chaque jour sur Facebook. Tel que :

- L'affiche de l'Association Québécoise de la Prévention du suicide qui mentionne le thème de la semaine de prévention du suicide ainsi que des affiches publicitaires fournies par ceux-ci avec un site web en mention (commentparlerdusucide.com) avec un texte pour débiter la semaine.
- Le numéro local par région pour les centres de crise et de prévention du suicide avec un court métrage.
- Un texte de « *La fille et son anxiété* ».
- Une capsule de l'agence Kabane en lien avec l'importance de parler du suicide.
- Un article de la presse : deux survivants se racontent, apprendre à apprivoiser le malheur.
- Chronique du journal Le Soleil : Santé mentale : ça coûte cher ne rien faire.
- Ici.radio-canada.ca : Suicide la postvention pour aider les survivants/Pénélope.

Cela a engendré plus de 58 partages ainsi que 101 interactions sur notre fil actualité facebook.

16^e journée mondiale de la prévention du suicide

Le 10 septembre 2019, sous le thème « *Travaillons ensemble pour prévenir le suicide* », le Tournant a organisé deux activités qui s'adressaient à la population en général afin de rallier le plus de gens possible à la cause de la prévention du suicide et d'augmenter la visibilité du Tournant.

Comme première activité, nous avons invité Alexandra Loisel-Goulet, auteure du blogue « La fille et son anxiété » à présenter une conférence tenue à la Bibliothèque Armand-Frappier le 10 septembre en soirée. Une cinquantaine de personnes ont assisté à cette conférence, remplie d'humour et de moments touchants, avec l'objectif de démystifier la santé mentale et de sensibiliser la population à la prévention du suicide.



En complément à cet événement, le groupe de cyclistes de la campagne de financement « 1 KM À LA FOIS » qui a eu lieu l'an dernier a entrepris de souligner à nouveau la cause en parcourant 365 km sur les 3 territoires desservis par notre organisme. Ces 365 km sont représentatifs de la détresse qui peut frapper tous les jours et des efforts de prévention qui doivent être effectués 365 jours par année.

Toute la population a été invitée à participer aux nombres de kms de leur choix (vélo, marche, course...) pour soutenir la cause 1 km à la fois...

Cette activité s'est aussi adressée à ceux et celles qui ont été touchés par le suicide d'une personne proche, et s'avérait l'occasion de leur rendre hommage.

Félicitations à nos courageux cyclistes qui ont parcouru 365 kms !



Campagnes de financement

– un don pour le centre Le Tournant



BERÇOTHON SAIL VAUDREUIL

Pour une deuxième année consécutive, Sail Vaudreuil a réalisé un Berçothon et nous a remis **un don de 850\$**.

Le Tournant a reçu plusieurs dons durant l'année provenant de différents événements soit :

- Pièce de théâtre à Vaudreuil
- Souper spaghetti
- Festival des couleurs de Rigaud
- Courir pour la vie
- Et également de municipalité, député, don personnel.

LES GIZMOS À POPOL

Ainsi Le Tournant désire remercier **Paul Sincennes**, qui siège au conseil d'administration, pour sa participation active dans la communauté, dans les marches de la région et au festival des couleurs. Également, M. Sincennes ne fait pas que vendre des Gizmos, il fait aussi de la sensibilisation en partageant son vécu de personne endeuillée par le suicide.



Représentation

Pour s'assurer de la complémentarité et de l'efficacité de nos services, mais aussi pour pouvoir mieux ajuster nos mandats et veiller à une bonne visibilité de notre organisme, nous sommes impliqués au sein de différents comités.

NATIONAL

Le Tournant est membre des associations suivantes :

- Association de prévention du suicide (AQPS)
- Regroupement des centres de prévention du suicide du Québec (RCPSQ)
- Regroupement ressource Alternative en santé mentale (RRASM)



MEMBRE DU CONSEIL D'ADMINISTRATION DU RESICQ

Depuis 2015, la direction générale a été impliquée au conseil d'administration du Regroupement des services d'intervention de crises du Québec (RESICQ), elle siège en tant que vice-présidente. Une belle implication au sein du regroupement afin de poursuivre les actions reliées aux objectifs déterminés par l'ensemble des membres du RESICQ. Il y a eu six (6) rencontres du conseil d'administration du 1^{er} avril 2019 au 31 mars 2020.

Celle-ci fait partie du comité de formation qui a pour objectif de voir au déploiement stratégique et organisationnel concernant la Formation provinciale sur l'intervention de crise dans le milieu 24/7. Un espace sur le site web a été créé pour les formateurs afin qu'ils puissent échanger entre eux des façons de faire pour ainsi s'entraider. Elle fait partie également du comité représentation qui a pour objectif : Représenter le Regroupement de façon stratégique, selon les priorités établies par le conseil d'administration, auprès des différentes instances afin de promouvoir les centres de crise, consolider le fi-

nancement et favoriser un déploiement pour que la population du Québec ait accès aux services. Représenter et défendre les intérêts des membres du RESICQ, selon les priorités établies par le conseil d'administration.



Association québécoise de prévention du suicide

Alexandra est sur le comité des mandataires de la Stratégie numérique. Une stratégie numérique en prévention du suicide est présentement développée par l'AQPS, en collaboration avec une variété de partenaires, dont le ministère de la Santé et des Services sociaux (MSSS), qui lui a octroyé le financement. D'une durée de 10 ans, la Stratégie guidera le développement de technologies et d'interventions en ligne permettant :

- D'informer à propos du suicide
- De repérer les personnes suicidaires
- D'offrir de l'aide à la personne suicidaire qui répond moins bien aux ressources traditionnelles
- D'augmenter la visibilité de certaines ressources

PLATEFORME NOVATRICE

Ces technologies prendront notamment la forme d'une plateforme web novatrice dédiée à la prévention du suicide et qui fera du Québec un acteur important de la prévention du suicide en ligne à l'échelle mondiale.

RENFORCER LE FILET HUMAIN DANS LES ESPACES WEB

Très attendue et réclamée depuis quelques années par plusieurs acteurs de la prévention du suicide,

dont l'AQPS, la stratégie numérique permettra de répondre aux besoins de personnes vulnérables qui n'auraient pas été rejointes autrement et de renforcer le filet humain dans les espaces Web.

En effet, certaines personnes sont peu enclines à utiliser le téléphone ou les rencontres en personne pour exprimer leur détresse et demander de l'aide. Elles communiquent plutôt leurs idées suicidaires dans les environnements virtuels et relativement anonymes comme les réseaux sociaux ou les espaces de jeu en ligne. La stratégie sera complémentaire aux ressources traditionnelles, toujours essentielles.

RÉGIONAL

Le Tournant est membre des associations suivantes :

- Table régionale des formatrices, coordonnatrice clinique et gestionnaires

LOCAL

Le Tournant est membre des associations suivantes :

- CDC de Vaudreuil-Soulanges
- CDC de Vaudreuil-Soulanges
- CDC Beauharnois-Salaberry-Haut-St-Laurent

Le Tournant, en plus d'être membre des organisations, a dégagé des gestionnaires et des intervenants pour siéger aux différentes tables de concertations.

Cela a permis d'accentuer la visibilité du Tournant sur le territoire, d'augmenter les demandes de formations et de promouvoir le travail de partenariat en présentant les trajectoires de services aux professionnels de divers organismes.

Nous sommes présents sur diverses tables de concertation et comité régional :

Haut St-Laurent

- Comité de détresse sociale HSL

Valleyfield

- Table itinérance Valleyfield
- Comité de travail cas complexes multi problématiques. Valleyfield
- Comité Réseau d'Action contre la détresse et le suicide
- Comité «Nuit des sans-abris»

Vaudreuil-Soulanges

- Rencontre Réseau échange en Santé mentale de Vaudreuil-Soulanges
- Rencontre d'échange clinique avec le groupe d'entraide Arc-en-ciel
- Comité «Nuit des sans-abris»

Suroît

- Comité de suivi P-38
- Projet Phare

Communication

Au courant de l'année, nous avons modifié le poste contractuel de coordonnateur aux communications et sensibilisations en prévention du suicide, pour un poste intervenant aux services de communication, de sensibilisation et de présentation des services suite à la campagne de financement, nous continuons à concrétiser une action soit de maintenir l'organisation du plan de communication et de sensibilisation afin d'être en amont de nos services

en augmentant notre message de prévention du suicide.

Les objectifs poursuivis :

- Bâtir un plan de communication afin de développer nos messages de prévention du suicide et faire connaître le Tournant
- Développer/bonifier notre discours de prévention du suicide
- Être plus visible dans la communauté
- Promouvoir les sentinelles et

dispenser la formation

- Présenter les services de la ressource dans différents milieux

Réalisations :

- Refonte du site web et de l'image de marque du Tournant
- Capsules promotionnelles
- Refonte des dépliants
- Gestion des réseaux sociaux
- Uniformisation des outils de communication et de formation
- Communication avec les médias

Mille mercis

Nous remercions chaleureusement nos donateurs et les intervenants engagés
24 / 7 pour le bien-être de la population.

Ainsi que Moisson Sud-Ouest pour les denrées alimentaires.





www.letournant.org

414, rue Salaberry Ouest, Salaberry-de-Valleyfield (Qc) J6T 2K3
T. 450 371-2820 • F. 450 371-268 • C. letournant@letournant.qc.ca