

2023
2024

40 ans de présence,
40 ans d'expérience

Rapport d'activités



Rapport d'activités



3	Table des matières
5	Le mot du président
6-7	Le mot de la directrice générale
8-9	À propos
10	Nos services
11	MRC desservies
12	Conseil d'administration
13	Comités de travail
14	L'équipe de gestion
15	Organigramme
16-19	Ressources humaines
20-21	Supervision clinique
22	Formation du personnel
23	Les services d'intervention de crise et de prévention du suicide
24	Interventions téléphoniques 24/7
25	Relances téléphoniques auprès des personnes plus vulnérables au suicide
26-27	Service d'aide en situation de crise (SASC) P-38.001
28	Intervention de crise dans le milieu

28	Prévention des Homicides Intrafamiliaux par des Actions Rapides et Engagées (P.H.A.R.E.)
30	Suivi étroit pour les personnes à risque élevé de passage à l'acte suicidaire
31	Hébergement de crise (court terme)
32	Groupes de soutien pour personnes endeuillées par suicide
33	Service de formations et soutien en prévention du suicide dans la communauté
34-35	Les services de réadaptation en santé mentale
36	Hébergement en réadaptation (moyen terme)
37	Hébergement en maison supervisée
38-39	Soutien d'intensité variable (SIV)
40-42	Activités de sensibilisation
43-44	Formations offertes sur le territoire
45-46	Dons et collectes de fonds
47	Concertations
48	Représentations
49-51	Communication
52	Notes documents



Le mot du président



L'année 2023 – 2024 est une fête. La place du Tournant au sein de la communauté est primordiale. L'organisme représente un rempart pour un nombre important de personnes aux prises avec des enjeux de santé mentale et de détresse émotionnelle. Les années de pandémie, la pénurie de ressources humaines et les défis tant au niveau de la gouvernance clinique et administrative inscrivent une dynamique organisationnelle fluctuante. Certains diront que célébrer l'anniversaire du Tournant n'est pas nécessairement pertinent dans un tel contexte. Je réponds que dans les épreuves, il est d'autant plus important de regarder l'ensemble de l'œuvre et de s'inspirer de cette longue histoire pour rebondir. C'est la raison pour laquelle nous sommes fiers de participer à la mission du Tournant. Nous espérons que le personnel, les partenaires et les usagers auront à cœur la réussite de nos objectifs et de faire en sorte que cette motivation permettra de relever les défis présents et à venir. Les membres du conseil d'administration s'impliquent dans la mise en place de solutions pérennes.

Le Tournant,
40 ans
de présence,
40 ans
d'expérience!

Nous sommes optimistes dans l'avenir du Tournant qui prend un tournant. Nous pourrions dire que nous sommes des spécialistes de la crise, en ayant surmonté la crise des dernières années. Nous tenons donc à remercier l'ensemble des intervenantes et intervenants qui se dévouent pour la cause et qui représentent les piliers de cette organisation. Les partenaires qui nous soutiennent et ceux qui ont besoin de notre soutien peuvent compter sur nous. Nous travaillons très fort pour que les changements apportés lors de la dernière année et ceux à venir puissent soulager les usagers et leur redonner espoir en des jours meilleurs.

**Encore une fois...merci
et joyeux anniversaire!**

Éric Girard

Président du Conseil d'Administration

Le mot de la direction générale



J'ai le plaisir de vous présenter notre rapport d'activités 2023-2024, qui coïncide avec ma première année en tant que Directrice générale du Tournant. Une année pour laquelle nous avons dû nous adapter à de nombreux défis, que nous avons relevé avec résilience et détermination.

Tout d'abord, nous avons constaté un accroissement des demandes de services dans un contexte de pénurie de main-d'œuvre. Les intervenants ont fait preuve de solidarité et l'équipe de gestion d'ingéniosité pour assurer l'essentiel de nos services.

L'année 2023-2024 a aussi été marquée par de nombreux changements au niveau structurel avec la création de plusieurs postes et l'arrivée de nouveaux employés, tant dans l'équipe d'intervenants que dans l'équipe de gestionnaires. Par ailleurs, grâce à un soutien financier supplémentaire du Ministère de la santé et des services sociaux, nous avons pu augmenter les salaires de tous les employés et nous montrer plus compétitifs sur le marché de l'emploi.

Au niveau clinique, nous avons mis l'emphase sur la mise à jour de nos protocoles internes ainsi que sur la formation et la supervision clinique offertes aux intervenants. Le tout en accord avec les bonnes pratiques cliniques.

Cette année a également été marquée par un élargissement de l'impact de notre travail pour et dans la communauté.

En effet, nous avons été davantage présents sur les instances de concertation et travaillés de façon plus étroite avec nos partenaires du quotidien, tels que les services de police, le réseau local de santé et des services sociaux et les organismes communautaires de notre territoire.

Nous avons également développé notre visibilité afin que les citoyens que nous desservons nous connaissent et nous sollicitent en cas de besoin.

Enfin, dans le but d'offrir de meilleures conditions d'accueil à nos usagers et à nos employés, nous avons effectué des travaux de rénovation dans nos deux maisons. Ces travaux se poursuivront au courant de l'année 2024-2025.

Alors que nous tournons la page vers une nouvelle année pleine de promesses, je tiens à remercier chaleureusement chaque personne qui œuvre, à son échelle, à la mise en œuvre du mandat du Tournant.

Aussi, je remercie les membres du Conseil d'administration pour leur confiance, leur dévouement et la mise à contribution de leurs expertises au service de l'organisme.

Merci à tous les employés pour votre engagement, votre solidarité et votre grande capacité d'adaptation qui font qu'au quotidien vous avez un réel impact sur la vie de personnes en détresse émotionnelle ou aux prises avec des problèmes de santé mentale. Je suis particulièrement fière de faire partie de votre équipe.

Je remercie tous nos partenaires locaux, régionaux ou provinciaux pour leur précieuse collaboration.

Merci également à nos bailleurs de fonds et donateurs pour leur soutien.

Enfin, je vous invite à célébrer avec nous, durant les festivités entourant notre anniversaire, nos 40 ans d'engagement en santé mentale.

Lydie Elisha

Directrice générale

À propos

Mission

La « ressource de transition Le Tournant » est un organisme communautaire qui offre divers services qui ont évolués depuis 40 ans autour d'une mission centrale :

« Le Tournant est un centre de crise et de prévention du suicide avec un mandat en réadaptation psychosociale en santé mentale. Nous offrons des services alternatifs, professionnels en santé mentale en accompagnant les personnes vivant un moment de détresse dans leurs démarches vers un mieux-être et redonner un sens à leur vie ».

Valeurs

Respect

Nous accompagnons les utilisateurs de service à leur rythme, sans jugement, et en tenant compte de leurs besoins. Le respect entre les intervenants et envers les partenaires est également primordial et la base de toute relation saine et bienveillante.

Professionalisme

Ayant adopté les meilleures pratiques dans notre domaine, nous cherchons continuellement à nous améliorer dans le but de conserver notre expertise rigoureuse en matière d'intervention et d'accompagnement en santé mentale.

Collaboration

Reconnaissant l'expertise et les forces de tous, nous nous efforçons d'être proactifs et à l'écoute, et ce afin de discuter avec les partenaires et membres de notre communauté en nous engageant auprès des utilisateurs de services.

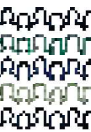
Considération

Nous nous montrons disponibles et accessibles envers les utilisateurs de services en nous investissant dans le suivi des usagers et ce, en reconnaissant les besoins et valeurs de ceux-ci avec ouverture, acceptation et bienveillance.



Philosophie

Le Tournant a comme philosophie de ne pas considérer l'individu comme porteur d'une maladie qu'il faut guérir, mais plutôt comme une personne qui, bien qu'ayant des difficultés émotionnelles, conserve toute la responsabilité de définir ses besoins et de déterminer les moyens de les satisfaire. Nous travaillons à partir d'une conception globale de la personne et respectons son histoire, son environnement, ses capacités, sa dignité et ses droits.



Nos services

24 heures sur 24, 7 jours sur 7 et 365 jours/an, Le Tournant offre une gamme de services d'intervention de crise et de prévention du suicide, par téléphone, dans nos locaux ou dans le milieu, ainsi que différents types de services de réadaptation et d'hébergement en fonction des besoins des personnes aux prises avec des difficultés de santé mentale.

Services de crise et de prévention du suicide

- 01** Ligne de crise 24/7
- 02** Intervention de crise dans le milieu
- 03** Hébergement de crise
- 04** Ligne d'intervention d'urgence - P38
- 05** Relances téléphoniques
- 06** Suivi étroit
- 07** Groupes de soutien pour personnes endeuillées par suicide
- 08** Mesures de postvention pour les proches
- 09** Formations

Services de réadaptation psychosociale en santé mentale

- 01** Hébergement mi-chemin
- 02** Hébergement en maison supervisée
- 03** Hébergement en réadaptation
- 04** Soutien d'intensité variable

MRC desservies

Financé en grande majorité par le Ministère de la santé et des services sociaux, nos services sont offerts sur les territoires de trois (3) MRC de la Montérégie Ouest touchant une population de 263 140 personnes (1).



Haut Saint-Laurent



Beauharnois-Salaberry



Vaudreuil-Soulanges

263 140
personnes

(1) Données de 2024 des Affaires municipales et Habitation du Québec

Conseil d'administration

Le Tournant est administré par un Conseil d'administration composé de sept personnes bénévoles. La direction générale est invitée aux réunions du CA pour faire un rapport régulier des activités de l'organisme. Ses membres sont issus de divers milieux et peuvent avoir été bénéficiaires de nos services. Les administrateurs donnent de leur temps et partagent leur expertise avec générosité pour garantir des orientations solides et cohérentes, dans le respect de notre mission et des mandats qui nous sont impartis.



**Paul
Sincennes**

Président puis Vice-président
(démission en décembre 2024)



**Éric
Girard**

Vice-président puis Président



**Dominique
Gagnon**

Trésorier



**Pierre-Yves
L'Heureux**

Secrétaire



**Alain
Laprise**

Administrateur

* À noter que deux nouveaux administrateurs ont rejoint le CA durant le début d'année 2024-2025.



**2 postes sont restés vacants
durant cette année.**



Rencontre du CA

Le Conseil d'administration
s'est réuni huit fois d'avril 2023
à mars 2024 :

3 avril 2023
31 mai 2023
20 juin 2023
18 septembre 2023
30 octobre 2023
13 décembre 2023
29 janvier 2024
11 mars 2024



Comités de travail

01

Comité finances

Objectifs : Se pourvoir d'une vision financière de l'organisme en vérifiant les opérations de l'organisme et en établissant des prévisions budgétaires.

Fonctionnement : Chaque mois, deux administrateurs font la vérification mensuelle des opérations exécutées avant le dépôt des états des résultats présentés au Conseil d'administration.

Ce comité s'est réuni régulièrement tout au long de l'année.

02

Comité de gestion des ressources humaines

Objectifs: Valider et réviser les outils de gestion des ressources humaines ainsi que les conditions de travail. Réviser les pratiques organisationnelles visant l'amélioration continue. Soutien à la direction générale qui peut, par exemple, être confrontée à une situation problématique en matière de gestion des ressources humaines.

Ce comité s'est réuni une seule fois, en présence de tous les administrateurs. Plusieurs échanges ont également eu lieu par courriel.

03

Comité gouvernance et éthique

Objectifs:

- Valider et réviser les outils afin d'assurer la gouvernance de la corporation et l'éthique;
- Réviser les pratiques organisationnelles visant l'amélioration continue;
- Soutenir la direction générale confrontée à une situation problématique en matière d'éthique.

Le comité gouvernance et éthique s'est réuni à trois reprises avec tous les administrateurs et plusieurs échanges ont eu lieu par courriel.

04

Comité des plaintes

Objectifs: Recevoir les plaintes et soutien à la direction générale.

Ce comité ne s'est pas réuni cette année.

05

Comité planification stratégique

Objectifs: Se doter d'une vision stratégique d'équipe à moyen terme et d'un plan d'action d'équipe pour atteindre cette vision.

Ce comité ne s'est pas réuni cette année.

L'équipe de gestion 2023 - 2024

L'équipe de la « ressource de transition Le Tournant » est composée d'une trentaine d'intervenants et de cinq gestionnaires.



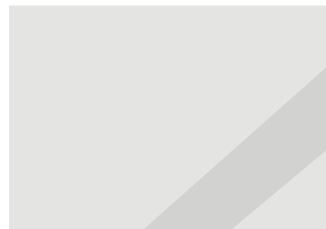
Lydie Elisha

Directrice générale
(depuis avril 2024)



Mélanie Gilbert

Codirection par intérim
(jusqu'au 8 juin 2024)
puis adjointe administrative



Serge Lefebvre

Codirection jusqu'au 3 avril 2024
puis démission



Karine Gagné

Coordonnatrice clinique



Salah Hounaine

Coordonnateur des ressources
humaines (depuis fin août 2023)

* Un poste de coordonnateur des ressources humaines a été créé en août 2023, afin d'alléger la charge de travail des gestionnaires mais surtout afin de renforcer le recrutement et le suivi des dossiers RH.



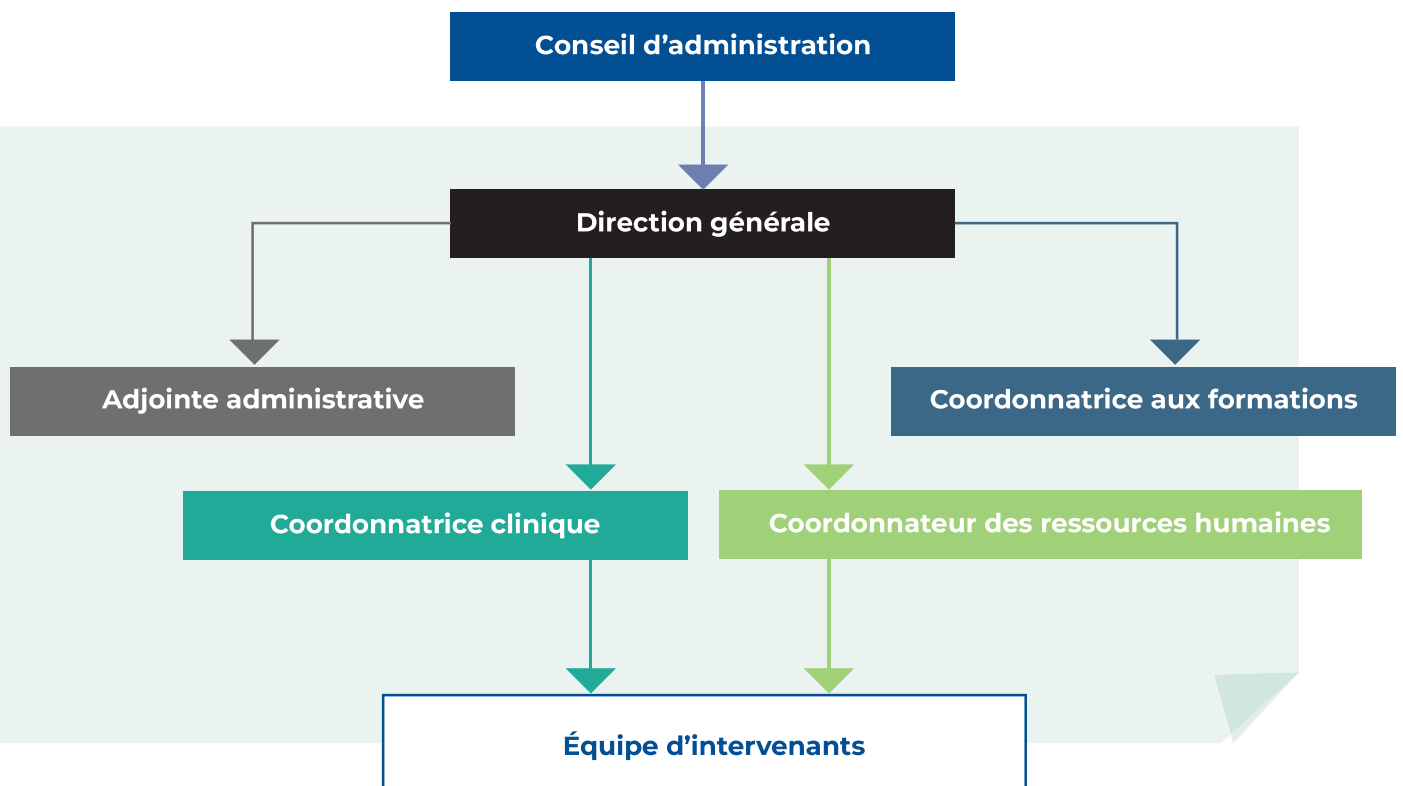
Sylvie Mayer

Coordonnatrice des formations

[Organigramme >](#)



Rencontre d'équipe de juillet 2023



Ressources humaines

Durant l'année 2023-2024, nous avons fait plusieurs changements au niveau structurel avec notamment la création et le réaménagement de plusieurs postes. Nous avons en effet créé un poste supplémentaire au service de suivi étroit, un poste à l'hébergement durant la fin de semaine et nous avons modifié le poste P38 pour qu'il devienne un poste d'après-midi/soir à la ligne de crise. Ces ajustements nous ont permis de répondre de façon plus adéquate à nos besoins et de développer certains de nos services.

Un autre changement structurel fut la création d'un poste à la coordination des ressources humaines. En effet, dès son arrivée en poste, la direction générale a constaté que l'équipe de gestionnaires était accaparée par les tâches RH telles que la gestion des horaires, le processus de recrutement ou le suivi administratif des employés.

Aussi, pour répondre de façon optimale aux besoins de l'organisme, un poste de coordonnateur des ressources humaines a été créé. Salah Hounaine a donc rejoint l'équipe de gestion dès la fin août 2024. Son arrivée a permis de renforcer grandement les efforts de recrutement, d'encadrement et de gestion des horaires, dans un contexte où une majorité des employés présents durant la saison estivale avait démissionné de leurs postes pour retourner aux études et être uniquement disponibles sur la liste de rappel.

Nous avons également diversifié nos méthodes de recrutement en participant par exemple à des forums de l'emploi locaux.

Le recrutement et la rétention des employés

Le recrutement et la rétention des employés est resté un enjeu important durant toute l'année. C'est pourquoi nous avons redoublé d'efforts pour attirer de la main d'œuvre et la maintenir en poste.

Dès avril 2023, nous avons mis l'emphase sur l'amélioration des conditions de travail des employés. Tout d'abord, grâce à un soutien financier supplémentaire du Ministère de la santé et des services sociaux octroyé à tous les centres de crise du Québec, nous avons pu augmenter les salaires des employés et ainsi nous montrer plus compétitifs sur un marché de l'emploi. Nous avons également organisé des activités sociales afin de renforcer les liens de l'équipe et favoriser le sentiment d'appartenance à l'organisme. Nous avons changé le mobilier qui était vétuste pour des bureaux ajustables et des chaises ergonomiques. Enfin, nous offrons désormais des fruits aux employés.



Marie-Hélène intervenante et Salah Hounaine, coordonnateur des ressources humaines - Journée de l'emploi de Valleyfield, 2 novembre 2023

Statistiques

Notre organisme
a reçu un total de :

170 candidatures reçues

100%

147 candidatures rejetées 86%

Vue d'ensemble des
résultats du processus
de recrutement,
du 31 août 2023 au 31 mars 2024
(à la suite de l'arrivée de Salah)

19 offres acceptées 11%

3 offres refusées 3%

Analyses

Candidatures rejetées

Les 147 candidatures rejetées représentent une part importante du processus de sélection. Ce taux élevé peut être expliqué par plusieurs facteurs :

- Inadéquation des compétences: Une partie des candidatures peut ne pas avoir répondu aux exigences spécifiques des postes proposés.
- Processus de présélection: Le filtre initial à travers les CV et les premières étapes de sélection ont permis de cibler les candidats ayant le meilleur potentiel pour les postes à pourvoir.
- Entretien: Une autre phase importante du processus est l'entretien, où de nombreux candidats peuvent échouer à démontrer des compétences pratiques ou une adéquation avec la culture d'entreprise.

* Ces données montrent que la majorité des candidatures n'ont pas abouti à une embauche, ce qui est fréquent dans les processus de recrutement, où une sélection rigoureuse est nécessaire pour s'assurer que les candidats correspondent aux besoins de l'organisation.

Offres acceptées et refusées

22 offres faites aux candidats

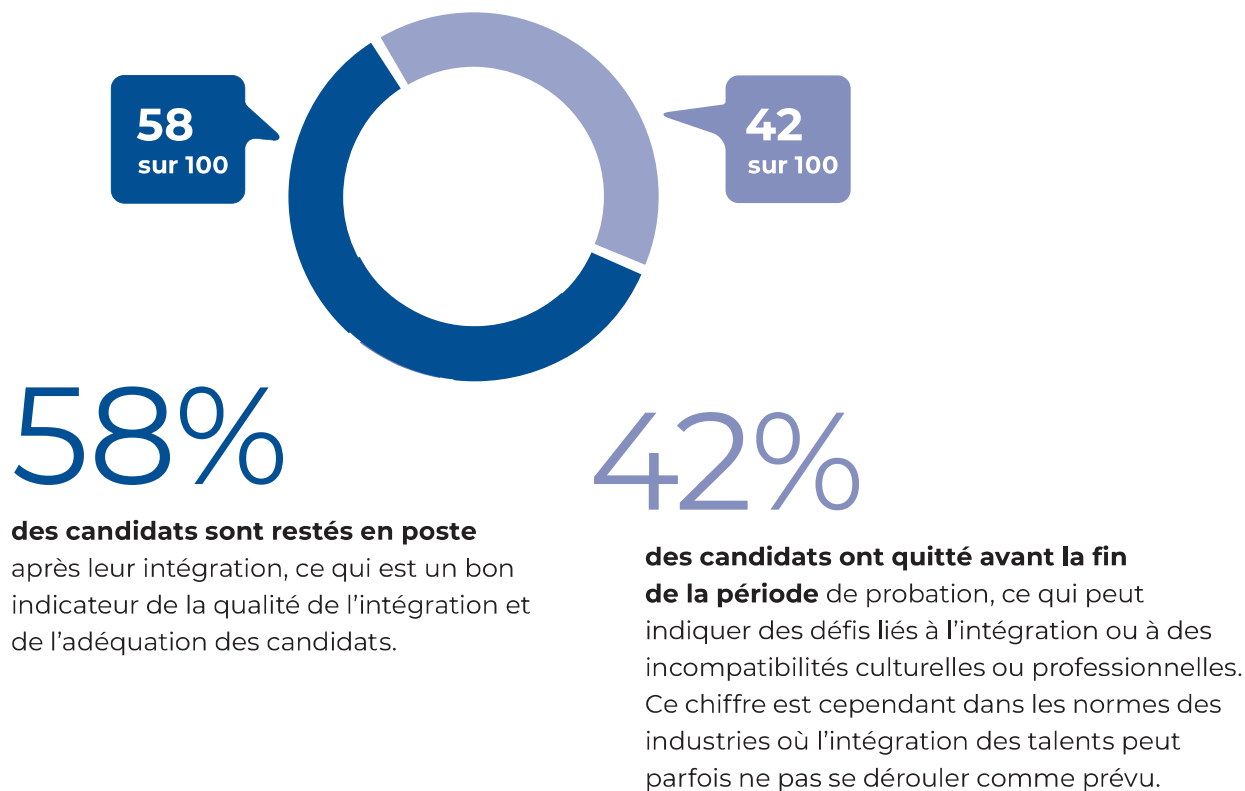
11 ont été acceptées, soit 11 % des candidatures initiales, ce qui montre une bonne adéquation des candidats retenus avec les postes proposés

3 offres ont été refusées, représentant 3 % des candidats, ce qui indique un certain niveau de compétition sur le marché du travail ou peut-être des attentes divergentes en termes de conditions de travail ou de rémunération.

*** Ces résultats mettent en lumière un aspect important du recrutement : attirer des talents est une chose, mais il est tout aussi crucial de s'assurer que les offres faites répondent aux attentes des candidats pour éviter des refus.**

Intégration en 2023-2024

Une fois les embauches réalisées, le processus d'intégration (onboarding) est tout aussi essentiel pour garantir que les nouveaux employés s'adaptent bien à leur environnement de travail. Les données montrent qu'en 2023-2024 :



L'intégration des nouveaux employés est un processus délicat qui doit être continuellement évalué et amélioré. Les chiffres de 2023-2024 montrent que des améliorations peuvent être apportées pour réduire le taux de départ avant la fin de la période de probation, via par exemple un soutien plus personnalisé ou une meilleure préparation des nouveaux employés à leurs fonctions. Ce constat nous a amené à créer un poste d'adjointe clinique en mai 2024 dont le mandat est spécifique d'accompagner les nouveaux employés dans leur processus d'intégration.

En somme, l'année 2023-2024 nous a permis de bâtir des fondations solides en termes de gestion des ressources humaines, et les leçons apprises nous serviront à améliorer encore davantage nos processus dans les années à venir.

Supervision clinique

La supervision clinique permet le développement et le maintien de bonnes pratiques cliniques chez les intervenants, favorise un gain de confiance professionnelle, de même qu'une réflexion sur les services dispensés. La supervision clinique est offerte en groupe ou en suivi individuel.

Au cours de l'année 2023-2024, l'équipe s'est renouvelée. L'intégration de nouveaux employés dans une ressource comme la nôtre a nécessité beaucoup de temps, de soutien et de partage d'expertise. Notre coordination clinique a travaillé au quotidien à développer le jugement clinique de notre équipe, en laissant place à l'échange et à la concertation.

Supervision clinique de groupe

Crise, suivi étroit et hébergement

Vingt (20) rencontres de supervision clinique de groupe pour ces équipes ont eu lieu au cours de l'année.

Exemples de thèmes abordés lors de ces rencontres :

- Application et uniformisation des bonnes pratiques;
- Discussions de cas complexes;
- Le travail d'équipe;
- La bienveillance;
- Les critères d'admission pour chacun de nos services;
- Accueil d'organismes partenaires qui sont venus nous présenter leurs services;
- L'assiduité dans la prise de notes.

Soutien d'intensité variable (SIV)

Quarante-deux (42) rencontres de supervision clinique de groupe pour l'équipe (SIV) ont eu lieu au cours de l'année. Ceci est équivalent à une rencontre par semaine (hors vacances) comme le veut le cadre de référence du programme SIV.

Il s'agissait de prendre le pouls des enjeux vécus par les intervenants et les usagers. Attribuer les dossiers, partager des idées, des outils, des ressources et des connaissances. Dans un climat d'accueil, les intervenants peuvent aussi utiliser ces rencontres pour obtenir du soutien favorisant leur propre santé mentale dans l'exercice de leurs fonctions.



Supervisions cliniques individuelles

Sans compter les rencontres ponctuelles de soutien clinique lors de cas complexes, plusieurs rencontres de supervisions cliniques individuelles ont été planifiées durant l'année.

Formation du personnel

Les activités de formation continue et le soutien clinique font partie intégrante du quotidien pour l'ensemble du personnel du Tournant.

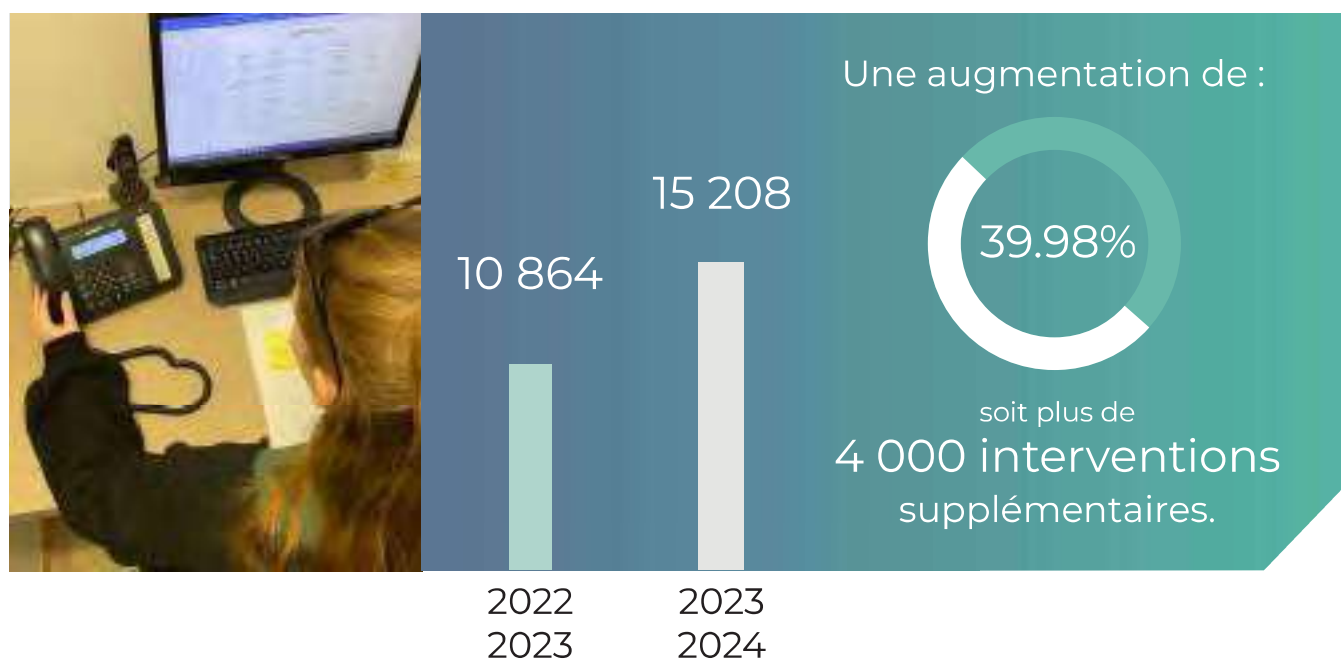
Cette année encore, nous avons maintenu et mis l'accent sur les formations de base, sachant que la majorité du personnel était de nouveaux employés. Les diverses formations offertes ont permis de bonifier les connaissances de nos intervenants et de favoriser la mise en place et le maintien de bonnes pratiques. À cet effet, notre formatrice et nos intervenants ont joué un rôle majeur. Nous avons la chance d'avoir une belle expertise à l'interne et nous favorisons la formation par les pairs lorsque cela est possible.

Formations	Nombre de personnes
P.H.A.R.E	9
Approche orientée vers les forces (de base)	3
Approche orientée vers les forces (avancé)	1
Colloque santé mentale (dont 2 intervenants-formateurs)	3
Cours de secourisme en milieu de travail	9
Requête provisoire (formation interne) dont 1 intervenant-formateur	10
Colloque de Sherbrooke	5
Gestion des usagers difficiles	10
Formation de base SIV	3
Total	53

Les services d'intervention de crise et de prévention du suicide

Cette année nous avons traité **15 208 interventions** pour l'ensemble des interventions du centre de crise et de prévention du suicide* faites auprès de la clientèle vulnérable, **soit 7082 hommes, 7655 femmes et 471 autres.**

* Hors interventions de suivi étroit, postvention, appels P38, interventions de crise dans le milieu et groupes d'endeuillés



Provenance des demandes de services



MRC du Haut-Saint-Laurent

2022-2023 : **1 113**

2023-2024 : **1 249**

Augmentation de **12,21%**



MRC Beauharnois-Salaberry

2022-2023 : **6 928**

2023-2024 : **8 041**

Augmentation de **16,05%**



MRC Vaudreuil-Soulanges

2022-2023 : **5 328**

2023-2024 : **5 076**

Diminution de **4,73%**

Non défini

2022-2023 : **1 547**

2023-2024 : **842**

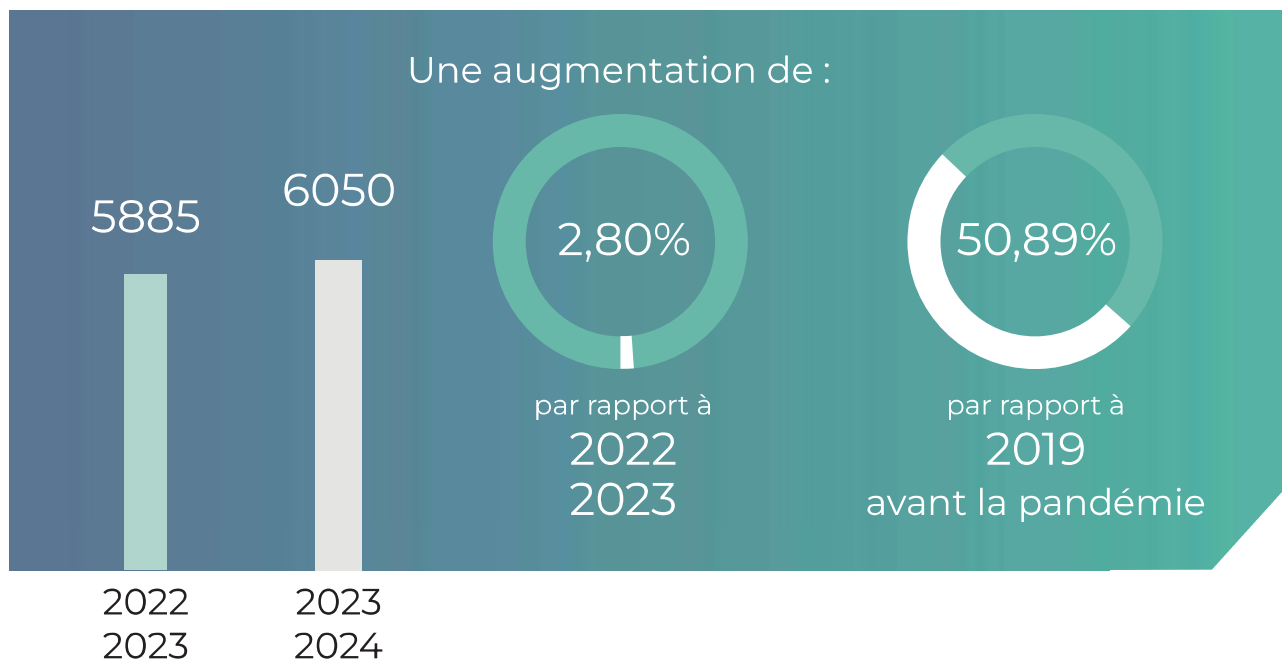
Diminution de **45,58%**

Interventions téléphoniques 24/7

L'intervention téléphonique permet bien souvent de désamorcer la crise et de prévenir une hospitalisation. La ligne 24/7 est également la porte d'accès à tous nos autres services. Nos intervenants sont disponibles en tout temps pour accueillir vos demandes d'aide et répondre à vos questions.

Fonctionnement : Lors d'un appel, l'intervenant explore la situation problématique, accueille les émotions vécues et effectue une estimation de l'urgence suicidaire et/ou homicidaire. Il oriente ensuite la personne vers les services les mieux adaptés à sa situation. Selon l'urgence et la fragilité de la situation, d'autres moyens peuvent également être mis en place (relances téléphoniques, hébergement de crise, etc.).

Critères d'admissibilité : Toute personne vivant de la détresse émotionnelle ou en situation de crise (psychosociale, psychiatrique, psychopathologique ou suicidaire). Le service d'intervention téléphonique s'adresse aussi aux personnes qui éprouvent des inquiétudes par rapport à un proche, aux personnes endeuillées par suicide ainsi qu'aux professionnels ayant besoin de soutien dans leurs interventions ou souhaitant faire une référence à nos autres services. En effet, la ligne d'accueil et d'intervention du Tournant est la porte d'entrée pour avoir accès à nos services.



Relances téléphoniques auprès des personnes plus vulnérables au suicide

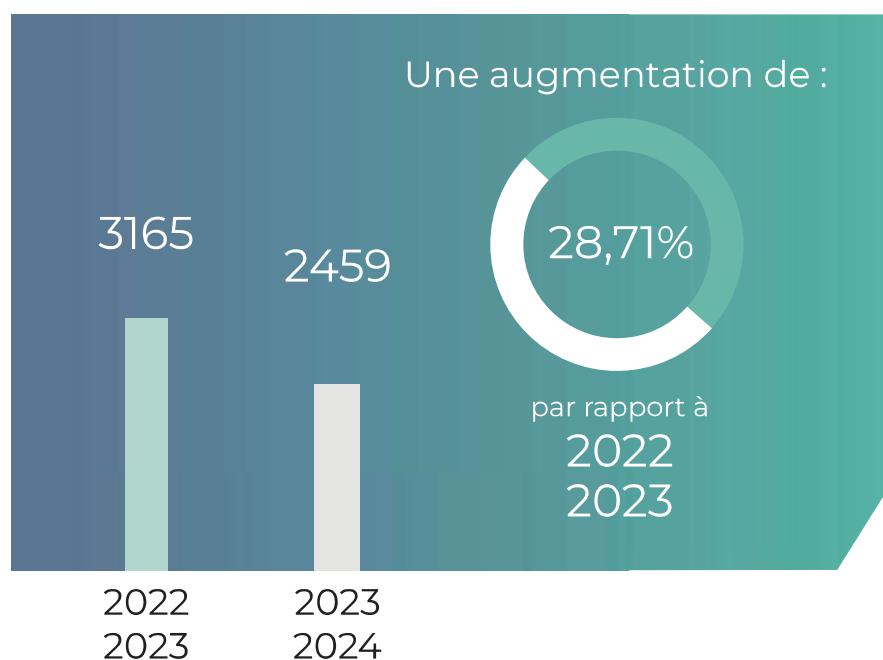
L'intervention permet de créer ou de resserrer le filet de sécurité autour d'une personne vulnérable ou encore de lui offrir un soutien durant la période d'attente pour un suivi ou une prise en charge.

Fonctionnement : Lorsque la situation est inquiétante ou encore après l'envoi des services d'urgence, un intervenant rappelle de façon proactive les personnes plus vulnérables au suicide.

Critères d'admissibilité :

Toutes personnes vulnérables au suicide.

« Il n'y a personne qui veut vraiment mourir et j'étais une de ces personnes. Le Tournant m'a aidé et sans eux, je ne serais plus là. »



Service d'aide en situation de crise (SASC) P-38.001

Ce service a pour but de réaliser de l'intervention spécifique dans un contexte d'intervention de crise et de l'application de la Loi sur la protection des personnes dont l'état mental présente un danger pour elles-mêmes ou pour autrui, L.R.Q., c. P-38.001

La Loi sur la protection des personnes dont l'état mental présente un danger pour elle-même ou pour autrui (article 8, alinéa 1) dite Loi P-38, prévoit qu'un agent de la paix puisse intervenir à la demande d'un intervenant d'un Service d'aide en situation de crise (SASC). Pour le territoire du Grand Suroît, ce service est encadré par une entente multipartite dont le protocole vise à explorer les alternatives au transport à l'urgence et à l'hospitalisation en assurant un filet de sécurité tout en veillant à une atteinte minimale aux droits de la personne.

Fonctionnement : Dans ce cadre, Le Tournant a un numéro d'appel d'urgence où les services locaux de police sont mis en relation directement avec un intervenant qui va estimer si l'état mental de la personne présente un danger pour elle-même ou pour autrui. Pour se faire, l'intervenant explore la situation, estime les éléments de dangerosité et détermine au regard de ces éléments si un transport vers le centre hospitalier est recommandé ou pas.

La loi P-38 est une loi d'exception. Elle est appliquée seulement dans les situations où la personne représente un danger grave et immédiat pour elle-même ou pour autrui:

- L'intervention peut se faire par téléphone ou dans le milieu.
- En cas de danger grave et immédiat, l'intervention vise à encourager la collaboration de la personne à se rendre volontairement au centre hospitalier.
- En cas d'absence de danger grave et immédiat, un filet de sécurité est mis en place.

Clientèle : Service en direction de toute personne dont l'état mental présente un potentiel danger grave et immédiat. Un tiers qui constate cet état, qu'il s'agisse d'un policier, d'un intervenant externe ou d'un proche, peut faire appel à ce service.

Cette année, il y a eu **1 709 interventions soit une augmentation de 9,4%** par rapport à l'année précédente. Nous avons observé une augmentation d'utilisateurs grands utilisateurs, c'est-à-dire des personnes qui sont régulièrement en situation de danger immédiat pour elle-même ou pour autrui et qui bien souvent n'obtiennent pas l'aide appropriée à leurs besoins. La P38 qui est censée être une loi de dernier recours, d'exception, devient alors le seul filet de sécurité qui reste pour ces personnes.

Transport contraint à l'hôpital

608 soit **35,57%** des interventions

Alternatives au transport: 997

Référence externe : 104

Nombre d'usagers

- Interventions de jour (7h-16h): **572** soit **33,46%** pour 3 ou 4 intervenants
- Interventions de soir (16h à 00h): **775** soit **45,34%** pour 2 ou 3 intervenants
- Interventions de nuit (00h à 7h) : **362** soit **21,18%** pour 1 intervenant

Provenance des demandes de services



MRC du Haut-Saint-Laurent

183



MRC Beauharnois-Salaberry

767



MRC Vaudreuil-Soulanges

656

Non défini

103



Par âge et genre

-14 ans **19**

Femmes 11

Hommes 8

26-35 ans **429**

Femmes 215

Hommes 202

Non-binaire 12

15-25 ans **309**

Femmes 170

Hommes 138

Non-binaire 1

36-64 ans **754**

Femmes 320

Hommes 424

Non-binaire 10

Interventions de crise dans le milieu

L'intervention de crise dans le milieu permet d'estimer la dangerosité, d'évaluer le niveau désorganisation et d'offrir une aide immédiate lorsque l'intervention téléphonique n'est pas suffisante.

Fonctionnement : Dans certaines situations de crise, nos intervenants peuvent se déplacer sur les lieux de l'urgence et proposer une rencontre en personne. Pour des raisons de sécurité, les déplacements sont toujours effectués par deux personnes.

Critères d'admissibilité : 18 ans et plus. Le service est offert aux adultes en situation de crise et pour lequel une intervention dans le milieu est jugée nécessaire par nos intervenants. Il peut également être demandé par les policiers, les proches ou tout autre professionnel demandant un soutien immédiat lors d'une situation de crise.

Intervention de crise dans le milieu par sexe

Hommes : 37

Femmes : 25

Intervention de crise dans le milieu par catégorie d'âge

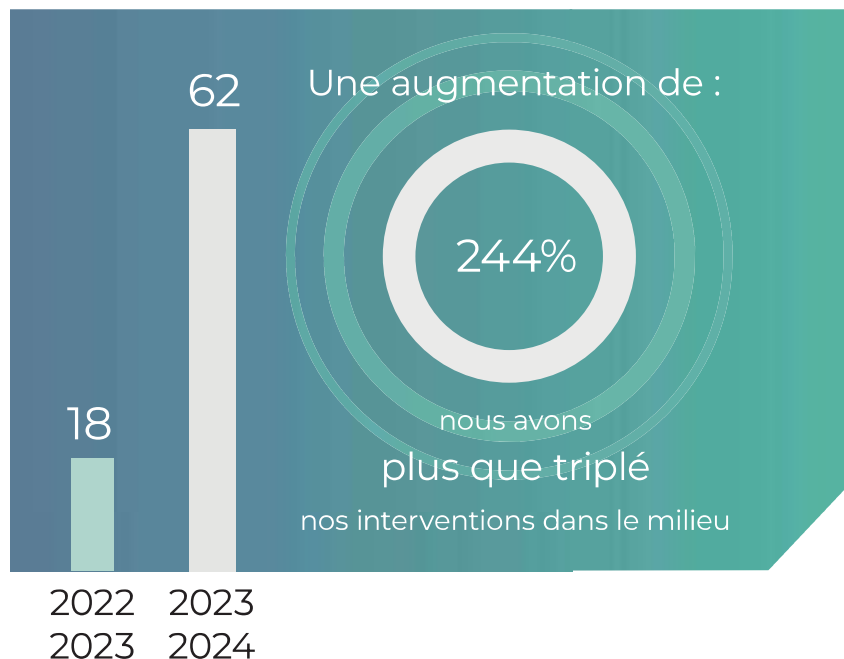
-14 ans : 1

15-25 ans : 10

26-35 ans : 12

36-64 ans : 22

64 ans et plus : 17



Explication : Nous avons un poste supplémentaire sur place en après-midi (avant il s'agissait d'un poste dédié uniquement à la P38 et la personne travaillait de la maison). Ce changement nous permet de faire plus d'interventions dans le milieu car les intervenants doivent se déplacer à deux par mesure de sécurité.

Prévention des Homicides intrafamiliaux par des Actions Rapides et Engagées (P.H.A.R.E.)

Les partenaires se mobilisent rapidement pour venir en aide à des personnes pouvant se retrouver en danger, soit de commettre, soit de subir, un homicide en contexte familial.

Partenaires :

- Le Centre de crise et de prévention du suicide Le Tournant;
- CISSS-MO direction jeunesse;
- CISSS-MO direction santé mentale dépendance;
- CISSS-MO (Le Virage);
- CISSS-ME (Direction de la protection de la jeunesse);
- Le Centre jeunesse de la Montérégie;
- La Direction des services professionnels correctionnels de la Montérégie Sud-ouest;
- Le Service de police de la ville de Châteauguay;
- La Sûreté du Québec, poste de la MRC Beauharnois-Salaberry, Vaudreuil–Soulanges,
- Haut St- Laurent;
- Via l'Anse;
- L'Accueil pour Elle (Beauharnois-Salaberry), Résidence-Elle (Haut St-Laurent);
- Centre d'aide aux victimes d'actes criminels (CAVAC);
- Directeur des poursuites criminelles et pénales, bureau Salaberry-de-Valleyfield;
- Procureur au bureau de Valleyfield;
- Pont du Suroît;
- Hébergement La Passerelle (24/7) (Vaudreuil-Soulanges);
- Entraide pour monoparentales et familles recomposées du Suroît (EMFRS);

Nous avons eu 3 concertations concernant trois (3) hommes durant l'année 2023-2024.

Suivi étroit pour les personnes à risque élevé de passage à l'acte suicidaire

Le suivi étroit a été conçu pour mettre en place un filet de sécurité auprès des personnes qui ont fait une tentative de suicide ou à haut risque de passage à l'acte suicidaire. Le suivi étroit assure à la personne un accès à un suivi rapide et rapproché.

Fonctionnement : Ce service consiste en une série de rencontres individuelles dans nos bureaux ou dans le milieu de la personne. Les rencontres permettent à la personne de se repositionner, de retrouver l'espoir et de travailler de concert avec l'intervenant(e) pour diminuer les facteurs de risques associés et amorcer son rétablissement.

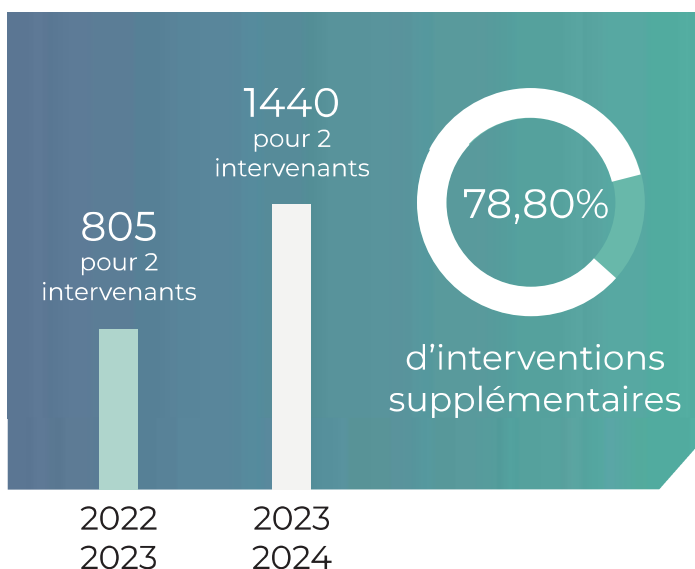
Critères d'admissibilité : 18 ans et plus. Ce service est proposé à toutes personnes qui sont ou qui ont été à haut risque de passage à l'acte suicidaire ou qui ont fait une tentative de suicide.

Interventions par territoire

Vaudreuil-Soulanges	495
Valleyfield	792
Haut-Saint-Laurent	137
Autres	16

Genre

Masculin	786
Féminin	636
Autres	18



Explication: Nous avons créé un nouveau poste de suivi étroit pour répondre à une hausse des demandes de service. Ce poste offre des créneaux horaires en fin d'après-midi et en soirée pour les personnes qui ne se sont pas disponibles en journée.

Hébergement de crise (court terme)

L'hébergement court terme permet aux personnes à haut risque suicidaire ou de désorganisation de prendre du recul et d'avoir un espace pour se reconstruire physiquement et mentalement.

Fonctionnement : Notre maison est un lieu de rétablissement. Une chambre peut être offerte aux personnes en crise pour une durée de vingt-quatre (24) heures à sept (7) jours maximum. Des intervenants sont présents sur place en tout temps. Pendant son séjour, chaque personne bénéficie de rencontres quotidiennes et d'accompagnement pour les démarches qu'elle doit effectuer, au besoin.

Critères d'admissibilité : 18 ans et plus. Ce service peut être proposé lorsqu'une chambre est disponible et lorsque cette intervention est jugée la plus adéquate compte tenu la situation. Veuillez noter que le temps maximal d'hébergement est déterminé en fonction des besoins.



Nombre de clients 103

Genre

Hommes :	47
Femmes :	53
Non-binaire :	3

Âge

15-25 ans :	17
26-35 ans :	29
36-64 ans :	47
65 et plus :	10

La ressource peut accueillir jusqu'à **104 clients** par année soit deux **(2) clients par semaine** pour une durée maximum de sept (7) jours. La durée maximale peut-être prolongée si cela est jugé essentiel en fonction des besoins de la personne. Nous avons accueilli **103 usagers**.

Groupe de soutien pour personnes endeuillées par suicide

Notre groupe de soutien vise à transmettre de l'information sur ce type de deuil tout en offrant la possibilité aux participants de partager leur vécu et de briser leur isolement.

Fonctionnement : Il s'agit d'un groupe ouvert de 12 rencontres, animé par une intervenante, à raison de deux heures par semaine.

Critères d'admissibilité : 18 ans et plus. Toute personne endeuillée par le suicide d'un proche depuis plus de six (6) mois.



Faits saillants : Cette année, il y a eu deux groupes de soutien pour un total de 10 participants.

Nous avons offert du matériel aux participants pour faire des activités apaisantes (mandalas, jeux sensoriels...)

Mesures de postvention

Les mesures de postvention permettent d'identifier la démarche et la séquence d'interventions appropriées à la suite d'un suicide afin de minimiser les impacts dans le milieu touché. Les interventions mises en place aident les personnes éprouvées à retrouver leur équilibre et permettent de limiter l'effet de contagion dans l'entourage.

En 2023-2024 :

14 interventions

(19 interventions en 2022-2023)

soit **6 femmes** et **8 hommes**.

Fonctionnement : Lorsque nous sommes informés d'un suicide, notre équipe identifie les personnes à risques et entre en contact avec celles-ci afin d'intervenir rapidement auprès d'elles. Toute personne ayant été touchée de près ou de loin par le suicide récent d'une personne peut également contacter notre ligne de crise afin de bénéficier de ses interventions. Étant donné le grand nombre de personnes qui peuvent être touchées en même temps, ce service est offert en partenariat avec des professionnels du réseau de la santé.

Critères d'admissibilité : Toute personne de 18 ans et plus endeuillée par le suicide récent d'un proche.

Formations et soutien en prévention du suicide dans la communauté

La Table des formateurs de la Montérégie

Dans le cadre de sa Stratégie d'action face au suicide, la Montérégie s'est dotée depuis plusieurs années d'une équipe de formateurs provenant des centres de crise et de prévention du suicide de chacune des sous-régions. Le Tournant est l'organisme ayant reçu ce mandat pour la région du Grand Suroît.

Les principales activités de la Table des formateurs sont le perfectionnement des formateurs, le développement de certains des contenus de formations ainsi que le déploiement des formations sur l'ensemble du territoire de la Montérégie.

Pour l'année 2023-2024, on dénombre :

168 éclaireurs actifs, dont 46 qui ont été formés entre le 1er avril 2023 et le 31 mars 2024

46 personnes ont été formées sentinelles dont 32 en formation sentinelles agricoles.

Les Sentinelles

Les Sentinelles sont des adultes formés pour détecter les personnes à risque suicidaire et les orienter vers les ressources adaptées. Les sentinelles permettent ainsi de dresser un filet de sécurité.

Les Éclaireurs

Par ailleurs, dans le cadre d'une entente de collaboration entre le CISSSMO et Le Tournant, une formation Éclaireurs est donnée ainsi que des activités de sensibilisation et de soutien à destination de la communauté. Tous les participants à la formation Sentinelles des années antérieures ont été appelés afin de susciter leur adhésion pour devenir Éclaireurs.

Considérant que la formation Éclaireurs se donne de deux façons, soit en complément à la Sentinelle ou soit de façon unique (pour ceux et celles qui désirent jouer qu'un seul rôle), toutes les Sentinelles des années précédentes, ayant soumis leur intérêt, furent automatiquement formées Éclaireurs. Notre formation Sentinelles est donc devenue une formation Sentinelles/Éclaireurs.

Les services de réadaptation en santé mentale

Hébergement de transition mi-chemin

À la suite d'une hospitalisation en psychiatrie, un séjour transitoire dans notre hébergement permet à la personne d'organiser progressivement son retour dans la communauté et favorise la stabilisation de son état émotionnel. Ce séjour peut également permettre de prévenir l'hospitalisation d'une personne en la retirant temporairement de son milieu de vie.

Fonctionnement : Lors de son séjour, la personne est accompagnée par nos intervenants dans le développement de son autonomie ou le maintien de ses capacités. Dans un milieu sécurisant et stimulant, la personne apprend également à utiliser les ressources de sa communauté. La durée du séjour est d'un mois, mais celui-ci peut être prolongé pour des cas plus complexes.

Critères d'admissibilité : 18 ans et plus. Ce service est offert aux personnes ayant des troubles de santé mentale et qui sont en démarche de réinsertion dans la communauté. Nos chambres mi-chemin sont offertes en priorité à la clientèle en post-hospitalisation.

Total de nuitées

2022-2023: **547 nuitées**, soit une moyenne de **30 nuits par usager**.

2023-2024 : **1394 nuitées**, soit une moyenne de **32 nuits par usager**.

Augmentation de **2,5 fois** ou **154,84%** d'augmentation.

Territoires



MRC du Haut-Saint-Laurent

2



MRC Beauharnois-Salaberry

30



MRC Vaudreuil-Soulanges

9

Non défini

1



Maxime et Marine, intervenants à l'hébergement durant l'année 2023-2024



Nombre d'usagers

2022-2023: 26

2023-2024: 43

Augmentation de 65%

Genre

Hommes: 23

Femmes : 20

Âge

15-25 ans : 5

26-35 ans : 15

36-64 ans : 21

65 ans et plus : 2

Hébergement en réadaptation (moyen terme)

L'hébergement en réadaptation a pour but d'amener la personne souffrant d'un trouble de santé mentale à reprendre le contrôle de sa vie. Un séjour moyen terme permet d'aider la personne à vivre en société, à développer son projet de vie et offrir du support à la personne dans le développement de son autonomie.

Fonctionnement : Les apprentissages se font à travers les activités de la vie quotidienne (AVQ) et de la vie domestique (AVD). La durée du séjour varie entre trois (3) et six (6) mois selon le plan d'intervention réalisé avec un intervenant attitré. La personne est libre de quitter l'hébergement en tout temps. Lorsqu'il n'y a pas de chambres disponibles, il est possible de s'inscrire sur la liste d'attente. Un intervenant est présent 24 heures sur 24 pour encadrer la vie quotidienne.

Critères d'admissibilité : 18 ans et plus. Ce service est offert aux personnes ayant des troubles de santé mentale sévères et qui sont en démarche de réinsertion dans la communauté.

Cette année, le nombre d'utilisateurs est resté stable mais la durée du séjour moyen a doublé passant de **1017 nuitées à 2025 nuitées**. Cette année la clientèle principale est âgée **entre 26 et 35 ans** alors que les 3 années précédentes elle était principalement âgée entre **46 et 60 ans**.



Genre

Hommes	20
Femmes	7

Âge

15-25 ans	3
26-35 ans	16
36-64 ans	8
65 ans et plus	0

Espace cuisine de l'hébergement

Maison supervisée

Située au 197 rue du marché à Salaberry-de-Valleyfield, la maison supervisée permet aux personnes ayant bénéficié précédemment de services en réadaptation de consolider leurs compétences et de développer leurs habiletés sociales et relationnelles par le partage et l'entraide.

Fonctionnement : Sous forme de logements partagés en colocation soit quatre (4) chambres avec espaces communs et (1) un studio, les résidents bénéficient d'un suivi hebdomadaire obligatoire en groupe et en individuel. Les personnes hébergées bénéficient de la présence d'un intervenant à raison d'une fois semaine pour la vie de groupe ainsi que le suivi d'un intervenant attiré selon les besoins : suivi d'intensité variable, suivi intensif dans le milieu ou premier épisode psychotique.

Critères d'admissibilité : 18 ans et plus. Ce service est offert de façon complémentaire aux personnes ayant des troubles de santé mentale grave et qui ont acquis une certaine autonomie et une stabilité dans leurs démarches de réadaptation.

Cette année, nous avons accueilli
10 personnes, 5 hommes et 5 femmes. 5 avait entre 26-35 ans et les 5 autres en 35 et 64 ans.



Espace salon de l'hébergement

Soutien d'intensité variable (SIV)

Le S.I.V. permet de soutenir la personne aux prises avec un trouble de santé mentale grave dans le développement de ses aptitudes individuelles et la réalisation de son projet de vie. Ce service permet également à la personne de stabiliser son état, de développer son autonomie et d'éviter une désorganisation ou une hospitalisation.

Fonctionnement : Le service est offert par un intervenant dans le milieu de vie de la personne, à une fréquence de 2 à 7 rencontres par mois. L'intervenant accompagne la personne dans l'acquisition d'habiletés personnelles et sociales, ainsi que dans la connaissance des ressources nécessaires à la réalisation de ses activités de vie. La durée du suivi s'effectue sur plusieurs mois, en fonction des objectifs de réadaptation convenus avec la personne.

Critères d'admissibilité : 18 ans et plus. Ce service est offert aux personnes ayant des troubles de santé mentale grave de l'axe 1 (troubles psychotiques, troubles anxieux et troubles de l'humeur sévères et persistants). Ils doivent de plus présenter une perte d'autonomie fonctionnelle limitant les activités de vie.

Pour 2023-2024, il y a eu **1796 interventions** enregistrées pour un total de **128 usagers**. Huit intervenants étaient en poste durant l'année mais seulement deux y sont restés du début à la fin. Il y a donc eu beaucoup de rotation dans l'équipe SIV. En effet, plusieurs postes sont restés malheureusement vacants au cours de l'année pour diverses raisons : arrêt maladie, congés de maternité, démission/ changement de poste, difficulté de recrutement.

À noter qu'il manque des données statistiques d'octobre à décembre 2023 pour un poste ce qui biaise un peu nos statistiques.

Kilométrage 2023-2024

23 203,6 km ont été effectués par l'équipe SIV!

Une intervenante a même fait plus de 8 000 km!

Bilan qualitatif

Malgré les défis rencontrés, nous avons reçu une visite d'homologation SIV en mai 2023 et avons obtenu un résultat global de 72%. L'équipe SIV du Tournant a démontré plusieurs forces : le soutien clinique est maintenant mis en place, l'équipe accueille les nouvelles demandes rapidement et fait du très bon travail pour aider les gens à trouver ou rester en emploi. De plus, depuis 2017, il est possible de noter une progression pour le nombre de plans d'intervention complétés.



Activités de sensibilisation

Cette année nos activités de sensibilisation nous ont permis de toucher près de 10 000 personnes, sans compter les campagnes sur les réseaux sociaux ou dans les médias traditionnels (journaux, radios..).

Ces activités prennent diverses formes et visent plusieurs objectifs:

- Augmenter notre visibilité en faisant connaître nos différents services à la population et à nos partenaires afin que les personnes qui ont besoin d'aide puissent nous appeler;
- Sensibiliser la population au suicide et aux moyens de le prévenir;
- Sensibiliser les professionnels aux besoins des usagers et de leurs proches;
- Favoriser l'implantation de réseaux de sentinelles;
- Favoriser l'implantation du réseau éclaireurs;
- Rencontrer nos partenaires, faire du réseautage;
- Participer à des projets concertés;
- Lever des fonds.

Semaine de la prévention du suicide du 5 au 11 février 2023

Dans le cadre de la Semaine de prévention du suicide, nous avons publié une série de vidéos avec Varda Étienne comme porte-parole pour encourager les personnes à oser nous appeler en cas de besoin. Cette campagne a été un véritable succès. Certaines vidéos ont été vues plus de 1 700 fois sur Facebook et plus de 17 000 fois sur Instagram. Nous avons également diffusé un communiqué de presse auprès des médias locaux et des partenaires. Dans ce cadre, notre directrice a fait plusieurs entrevues télévisées pour présenter le projet.



Activité de réseautage avec la communauté, le 27 mars 2024 au CLSC de Huntingdon.

Nos intervenantes, Sandrine et Maggie, tenant un kiosque lors de l'événement.



Haïsha Léon, intervenante au Tournant et Lydie Elisha, directrice générale.

Conférence interactive sur le thème Prendre soin de soi pour mieux prendre soin des autres, le 20 mars 2024 à l'Auberge des Gallant.

Dans le cadre d'un déjeuner-causerie organisé par le réseau Éclaireurs Vaudreuil-Soulanges, Haïsha Léon, intervenante au Tournant et Lydie Elisha, directrice générale, ont donné une conférence interactive sur le thème Prendre soin de soi pour mieux prendre soin des autres.



4 mai 2023 - Lydie et Karine avec nos partenaires lors de l'initiative du Comité détresse du Haut-Saint-Laurent Venez prendre un café avec un policier et des intervenants en santé mentale.

Semaine de sensibilisation de la santé mentale du 1^{er} au 7 mai 2023

L'objectif de cette semaine est de sensibiliser les gens aux problèmes de santé mentale et de faire connaître les ressources qui existent pour déstigmatiser les personnes souffrant de troubles mentaux. Dans ce cadre nous avons participé à l'initiative prendre un café avec un policier et des intervenants en santé mentale.

Sensibilisation et présentation des services

Dates	Lieu	Principaux objectifs de l'activité	Nombre de participants
May 04, 2023	Centre commercial Ormstown	Rencontrer la population, présenter nos services	20
June 08, 2023	Cégep de Valleyfield	Présentation de nos services - animation d' un atelier	30
June 20, 2023	Centre main d' femmes	Sensibilisation les professionnells aux besoins des usagers et de leurs proches	8
June 21, 2023	PS jeunesse au Tournant	Présentation des services et sensibilisation les professionnells aux besoins des usagers et de leurs proches	6
June 26, 2023	Maison des jeunes - Valleyfield	Développer le partenariat et rencontrer des jeunes	20
July 20, 2023	Le Pont du Suroît	Rencontrer la population, présenter nos services, réseautage	30
August 05, 2023	Festival - St-Stanislas	Présenter des services et des réseaux Sentinelles/Éclaireurs	20
September 07, 2023	Golf APCHQ	Récolter des dons Présenter nos services aux participants Sensibiliser les participants au suicide et aux moyens de le prévenir	
September 23, 2023	Salon des aînés - Ormstown	Présenter nos services et des réseaux Sentinelles-Éclaireurs aux participants Sensibiliser les participants au suicide et aux moyens de le prévenir	200
7-8-9 octobre 2023	Festival des couleurs - Rigaud	Présenter nos services aux participants Sensibiliser les participants au suicide et aux moyens de le prévenir Référer la population (au besoin)	8000
11-12 novembre 2023	Régates Kia Valleyfield -Noël	Récolter des dons Présenter nos services aux participants Sensibiliser les participants au suicide et aux moyens de le prévenir	
November 27, 2023	Collège Valleyfield	Présentation des services et sensibilisation les professionnells aux besoins des usagers et de leurs proches	25
January 23, 2024	PS jeunesse	Présentation des services et sensibilisation les professionnels aux besoins des usagers et de leurs proches	12
January 26, 2025	MDJ de Beauharnois	Présenter les services	20
February 21, 2024	École secondaire l'Écho	Présentation des services et sensibilisation les élèves et les professionnels présents	1200
March 20, 2024	Auberge des Galants	Animation d'une conférence interactive sur prendre soin de soi pour mieux prendre soin des autres	200
March 27, 2024	CLSC Huntington	Présentation des services et sensibilisation les professionnels aux besoins des usagers et de leurs proches	200

Total des participants

9971

Formations

offertes sur le territoire du Tournant

Sylvie Mayer, notre formatrice, est accréditée depuis plus de 15 ans. Elle donne de nombreuses formations dont :

Prévenir le suicide chez les personnes de 14 ans et plus — susciter l'espoir et estimer le danger

Formation provinciale sur l'intervention de crise 24/7

Formation sentinelles-éclaireurs

Le Tournant offre une panoplie de formations, tant pour les professionnels que pour la population qui souhaite développer ses connaissances en matière de prévention du suicide.



Sylvie Mayer, notre coordonnatrice aux formations qui travaillent au Tournant depuis 26 ans

Par ailleurs, deux de nos intervenants, Marie-Catherine et Guillaume, ont également développé une offre de formations qui a été donnée à l'interne et à l'externe.



Marie-Catherine Audet et Guillaume Dubé pour leur présentation dans le cadre du colloque en santé mentale tenu le 8 juin au Collège de Valleyfield.

Formations données par Sylvie Mayer Du 1er avril 2023 au 31 mars 2024

Formations	Nombre d'heures	Nombre de formations	Nombre de participants formés
Intervenir auprès de la personne suicidaire à l'aide de bonnes pratiques	21h	15	176
Prévenir le suicide chez les personnes de 14 ans et plus – susciter l'espoir et estimer le danger	7h	6	40
Éclaireurs/Agir en sentinelle pour la prévention du suicide	7h	2	14
Éclaireurs/Agir en sentinelle – déclinaison agricole	7h	4	32
Formation provinciale à l'intervention de crise dans le milieu 24/7	14h	1	4
Atelier d'initiation auprès des jeunes vulnérables au suicide 13 ans et moins	7h	11	92
Repérage – appliquer les mesures requises	7h	1	4
Suivi à la formation AQPS	3h	3	36
Suivi à la formation Sentinelle	3h	2	20
Mesures de postvention	3h	3	24
TOTAL 2023-2024	79h	48	442

Formations données par Marie-Catherine Audet et Guillaume Dubé

Formations	Nombre d'heures	Nombre de formations	Nombre de participants formés
Formation P38	3h	3	21
Le suicide à l'adolescence	3h	3	51
TOTAL	6h	6	72
	Nombre d'heures	Nombre de formations	Nombre de participants formés
Grand total des formations pour l'année 2023-2024	75 h	54	514

Dons et collectes de fonds

Le Tournant a reçu plusieurs dons durant l'année provenant de différentes organisations et/ou entreprises.

Dons en argent

Voici les principaux événements pour lesquels nous avons reçu des dons en argent:

- Les seigneuriales de Vaudreuil-Dorion du 8 au 11 juin 2023
- Collecte de dons au Pétro Canada Grande-Île, le 7 juillet 2023
- Tournoi de golf organisé par l'APCHQ le 7 septembre 2023 pour un total de 3380\$
- Collecte de fonds lors du Festival des couleurs de Rigaud, du 7 au 9 octobre 2023
- Organisation d'une campagne de levée de fonds en 2023-2024 par le Collège de l'agence des services frontaliers du Canada (perçu en 2024-2025)
- Programme Faire un effort supplémentaire de Wawanesa Assurance avec un don de 10 000\$
- **Ainsi que plusieurs autres événements et dons de particuliers.**

Dons en nature

- Dons de denrées alimentaires de Moisson Sud-Ouest pour un total de 2039,9 KG soit un don de 19 829,91\$
- Le magasin Budget propane à Valleyfield nous a fait don de deux barbecues, un pour chacune de nos maisons.
- L'épicerie Métro Daoust nous a fait régulièrement des dons de nourriture, notamment pour organiser des dîners d'équipe.



Collecte de dons au Petro-Canada Grande-Île le 7 juillet 2023



Les seigneuriales de Vaudreuil-Dorion en juin 2023, avec deux administrateurs du Tournant, Paul Sincennes et Pierre-Yves L'Heureux.



7 septembre 2023, Tournoi de golf de l'APCHQ, Karine, coordonnatrice clinique, Maxime, intervenant, et Lydie, directrice générale



7 septembre 2023, Tournoi de golf de l'APCHQ, Karine, coordonnatrice clinique et Lydie, directrice générale

Nous remercions
chaleureusement tous nos
donateurs pour votre soutien!

Concertations

Échanges réguliers avec nos principaux partenaires

Afin de garantir la complémentarité, la continuité et l'adaptabilité de nos services, nous avons régulièrement des échanges avec nos partenaires principaux. Cela a également permis de favoriser la compréhension mutuelle de nos mandats et de déterminer des actions favorisant un meilleur accompagnement des usagers. Voici quelques exemples :

01

Chaque semaine, notre coordonnatrice clinique a rencontré la coordonnatrice de l'équipe SIV réseau pour se répartir les dossiers des usagers entre nos deux équipes.

02

La direction a eu des rencontres régulières avec la coordonnatrice des programmes santé mentale et de dépendance du CISSSMO pour favoriser l'arrimage de nos différents services.

03

La coordonnatrice clinique et la direction ont rencontré à plusieurs reprises les services de police locaux, notamment, pour expliquer notre mandat de la P38.

Représentations

Le Tournant a poursuivi ses activités de représentations malgré un contexte de manque de main d'œuvre.

Au niveau national et régional, Le Tournant a été représenté par la direction générale.

National

Le Tournant est membre des organisations suivantes :

- Association de prévention du suicide (AQPS)
- Regroupement des centres de prévention du suicide du Québec (RCPSQ)
- Regroupement ressource Alternative en santé mentale du Québec (RRASMQ)
- Fédération des coopératives d'habitation montréalaises (FECHAM)
- Regroupement des services d'intervention de crises du Québec (RESICQ)

Régional

Le Tournant est membre des organisations suivantes :

- Table régionale des formatrices, coordonnatrices cliniques et gestionnaires
- Fédération régionale des OSBL d'habitation de la Montérégie (FROHME)
- Regroupement des organismes communautaires en santé mentale de la Montérégie (ROCSMM)

Local

Le Tournant est membre des organisations ou concertations suivantes :

- CDC Vaudreuil-Soulanges
- CDC Beauharnois-Salaberry
- Comité santé mentale/MRC Beauharnois-Salaberry
- Comité détresse du Haut-Saint-Laurent
- Réseau d'échange en santé mentale de Vaudreuil-Soulanges
- Comités éclaireurs
- Etc.

Communication

Facebook et Instagram

Cette année encore, nous avons mandaté une firme externe, l'A-gence de comm, pour gérer la page Facebook et le compte Instagram du Tournant.

Les publications populaires sont en majorité toutes reliées avec Le Tournant : présentation des activités, les services, vidéos avec des intervenants, etc. Les gens veulent voir Le Tournant et les humains derrière l'organisme.

Au total, une moyenne de 20 publications par mois sur le fil d'actualité ont été faites et ce sur chaque plateforme.

L'audience Facebook et Instagram demeure majoritairement des femmes âgées entre 25 et 44 ans.

L'audience est en général fortement concentrée autour de Salaberry-de-Valleyfield et de ses environs.

Les publications les plus performantes de l'année sont celles liées à la diffusion de nos vidéos publiées dans le cadre de la Semaine nationale de prévention du suicide.

Cette année nous avons souhaité développer notre présence dans et pour la communauté.



Pour l'année 2023-2024, nous avons eu 522 mentions « j'aime » de plus pour Facebook et 59 abonnés de plus pour Instagram.



Vidéos présentant nos activités

Nous avons également fait des vidéos pour expliquer le fonctionnement de nos services.



Une des vidéos les plus populaires est celle d'Haïsha, intervenante, qui explique le fonctionnement lors d'un appel à la ligne de crise.

Communication

LinkedIn

Cette année, nous avons développé notre visibilité sur LinkedIn. Nous y avons partagé des publications et des offres d'emploi. C'est d'ailleurs grâce à LinkedIn que nous avons recruté Salah, notre coordonnateur des ressources humaines.

Les publications les plus populaires sont celles concernant les annonces de nomination ou de participation à des forums de l'emploi.

Médias locaux et spécialisés

Dans le cadre des lancements des capsules-vidéos avec Varda Etienne, notre directrice générale a donné deux entrevues télévisuelles durant l'année 2023-2024, ainsi qu'une entrevue qui a donné lieu à un article dans un journal local.

Nous avons également fait de la publicité dans les journaux locaux pour présenter nos services mais aussi dans des revues spécialisées comme la revue Au Devoir destinée aux policiers de la Sûreté du Québec.



Lydie en entrevue avec Csur.tv



40 ans de présence,
40 ans d'expérience

Rapport d'activités 2023-2024

Crédit du document

Rédaction

L'équipe de gestion de la ressource de transition Le Tournant

Production

La ressource de transition Le Tournant, août 2024

Design graphique - Tofubox

* Dans le présent document, la forme masculine est utilisée sans aucune discrimination et uniquement dans le but d'alléger le texte.



Centre de crise et de prévention du suicide

(450) 371-2820

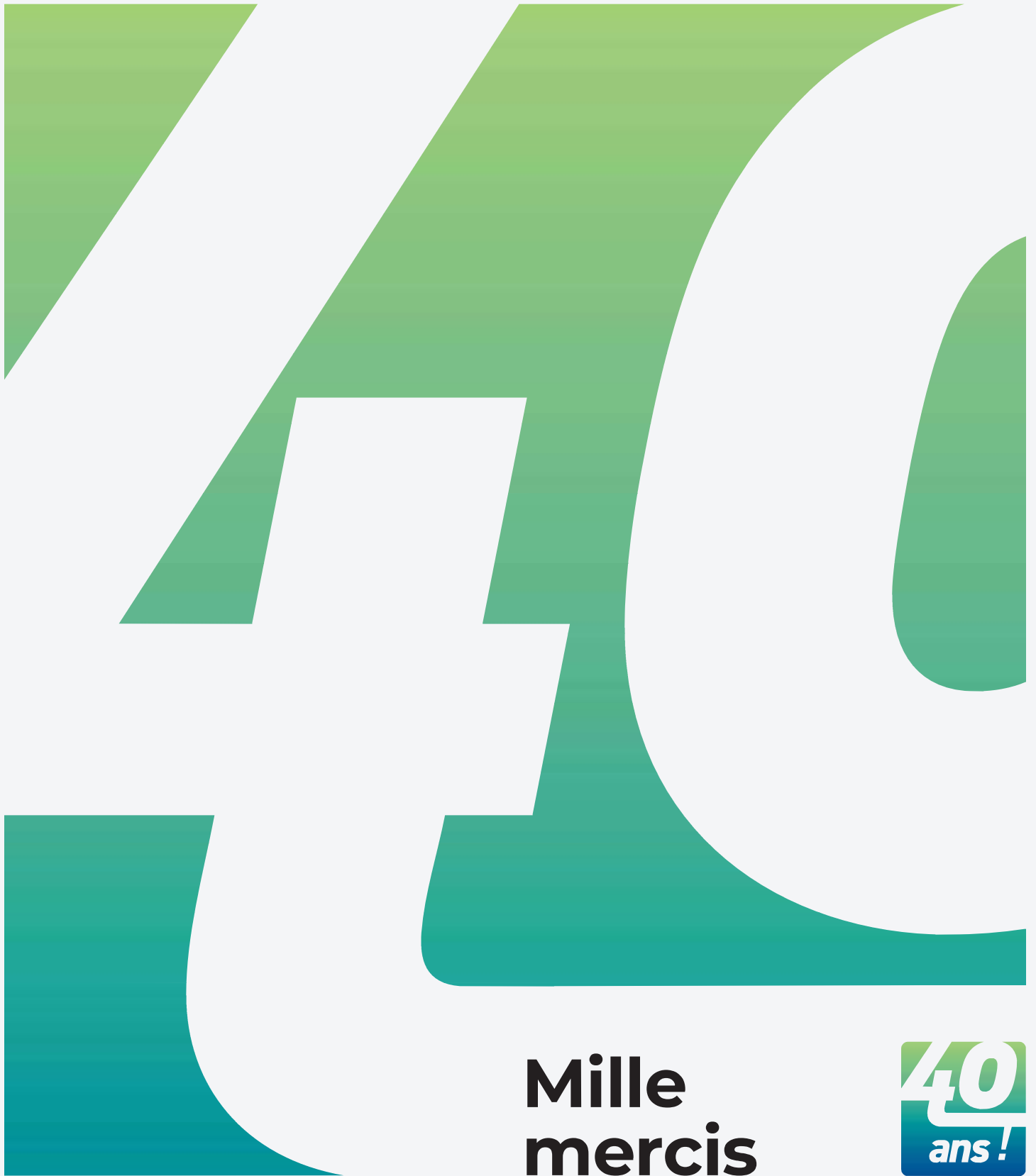
letournant@letournant.qc.ca

www.letournant.org

Adresse

414 Rue Salaberry O,
Salaberry-de-Valleyfield,

QC J6T 2K3



Mille mercis



Nous remercions chaleureusement toutes les personnes qui oeuvrent, chacune à leur échelle, pour le bien-être de la population ainsi que nos partenaires et nos bailleurs de fonds.

letournant.org

